

SCHOOLPLAN

Nutsschool de Meent Aalst-Waalre



2025-2028

Vaststellingsdocument

Directeur - bestuurder

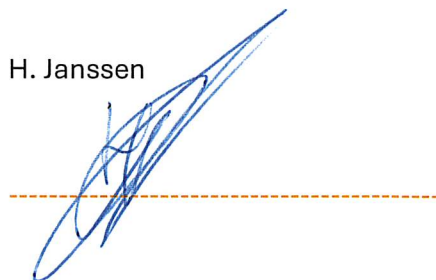
M. Herps



Waalre, 16 december 2024

Voorzitter medezeggenschapsraad

H. Janssen



INHOUDSOPGAVE

Inleiding	3
Basisschool de Meent	4
Missie, Visie en Beoogde opbrengsten	5
Ambities	7
Kwalitatief Goed Onderwijs	8
Versterken Sociale Vaardigheden	13
Inclusiviteit en Diversiteit	15
Kwaliteitszorg	18
Borging opbrengsten	20
Personeelsbeleid en Financiën	22
Partnerschap	25

INLEIDING

Voor u ligt het schoolplan van Nutsbasisschool de Meent voor de periode 2025-2028. Dit schoolplan beschrijft op hoofdlijnen de missie, visie, onderwijsaanpak en ambities van onze school voor de schooljaren 24-25 t/m 27-28. Het is onze gids voor onze onderwijskundige koers en is voor ouders een belangrijk document voor de beeldvorming van ons onderwijs.

Het schoolplan staat niet op zichzelf, het is geen uitputtend document, maar een leidraad en gids voor onze meer concrete doelen en acties voor de komende vier jaar. Het is een verdieping van ons Strategisch Beleidskader en beschrijft onze ambities en onderwijskundige visie. Deze ambities worden op een concreter niveau uitgewerkt in ons meerjarenplan. Vanuit dat plan worden vervolgens de jaarplannen opgesteld. Met deze jaarplannen stellen we onze concrete doelen en monitoren we onze acties op jaarbasis. Halen we onze doelen, is er voortschrijdend inzicht, moeten we doelen heroverwegen of bijstellen? Maar zeker ook, nemen we niet te veel hooi op onze vork? Tijdens dat proces wordt voortdurend een koppeling gemaakt met het bovenliggende schoolplan, het schoolplan bewaakt daarmee als het ware onze koers.

In de eerste hoofdstukken geven we een korte beschrijving van de school, onze missie en visie en onze ambities voor de komende vier schooljaren. In de daaropvolgende hoofdstukken beschrijven we per ambitie op welke manier wij ons onderwijs inrichten, passend binnen de wettelijke kaders én onze eigen school specifieke keuzes. Uiteraard staan we ook stil bij inrichting van onze kwaliteitszorg, de borging van de opbrengsten, de relaties met onze externe partners en ons personeelsbeleid en financiën.

Het schoolplan is opgesteld met input van het team en instemming van de MR.

BASISSCHOOL DE MEENT

De Meent is een middelgrote school met ongeveer 400 leerlingen gesitueerd in de wijk Voldijn, Aalst-Waalre. We zijn een 'éénpitter', wat inhoudt dat de school niet onder een overkoepelend bestuur van meerdere scholen valt, maar een zelfstandige school is. De directeur-bestuurder is als uitvoerend bestuurder verantwoordelijk voor de hele gang van zaken op school, van onderwijskwaliteit, tot HR-beleid en financiën. Er is een toezichthoudend bestuur dat bestaat uit ouders.

De historie van de school gaat terug naar de jaren 60. In die jaren trok Eindhoven en directe omgeving met de groei van onder andere Philips en DAF, veel nieuwe bewoners aan uit het noorden en oosten van ons land. In het overwegend katholieke zuiden hadden zij behoefte aan een vorm van onderwijs die niet direct gelieerd was aan een bepaalde geloofsovertuiging. Een aantal ouders heeft toen in 1965 het initiatief genomen tot oprichting van de Stichting Nutsschool Aalst-Waalre. Nutsonderwijs is een vorm van bijzonder onderwijs dat niet afhankelijk is van een levensbeschouwelijke of maatschappelijke stroming. Het Nutsonderwijs is ontstaan vanuit de doelstelling van de Maatschappij tot Nut van 't Algemeen. Sinds 2000 heet de school Nutsschool de Meent, vernoemd naar de (bloemen)weide dat ons terrein ooit was, de statutaire naam is Stichting Nutsscholen Aalst-Waalre.

Van die kleine school met 120 leerlingen in 1965 zijn we nu uitgegroeid naar een school met een stabiel leerlingenaantal van rond de 400. De meeste leerlingen komen uit het directe voedingsgebied (Aalst en Waalre). De leerlingen vormen een afspiegeling van dit gebied. Onze school heeft geen groeiambitie. Het aantal van 400 leerlingen geeft enerzijds een gezonde financiële basis en anderzijds waarborgt het een vorm van kleinschaligheid waar ouders, leerlingen en team daadwerkelijk een wij-gevoel ervaren, "de Meent Community".

De Meent is een school voor haar voedingsgebied Aalst-Waalre. Om goed aan te sluiten bij de ontwikkeling van de omgeving is het belangrijk om een aantal trends en kenmerken weer te geven. De ouders in het voedingsgebied zijn ruwweg onder te verdelen in drie groepen: autochtone ouders opgegroeid in Aalst-Waalre en omgeving, autochtone en allochtone ouders die voor hun opleiding naar Eindhoven zijn getrokken en bij het starten van het gezin hier zijn geland, en autochtone en allochtone ouders die voor hun werk naar Brabant zijn gekomen en zich hier gevestigd hebben. Met de nabijheid de High Tech Campus, ASML en het Maxima Medisch Centrum, is het opleidingsniveau in het voedingsgebied relatief hoog

De Meent ziet zich als doel aan alle leerlingen een welkome plek te bieden, waarin we -binnen ons handelingsvermogen- kinderen goed onderwijs geven. Daarin zijn we ons bewust van onze veranderende en dynamische omgeving en de vraag en opdracht die we als professionals daarin hebben.

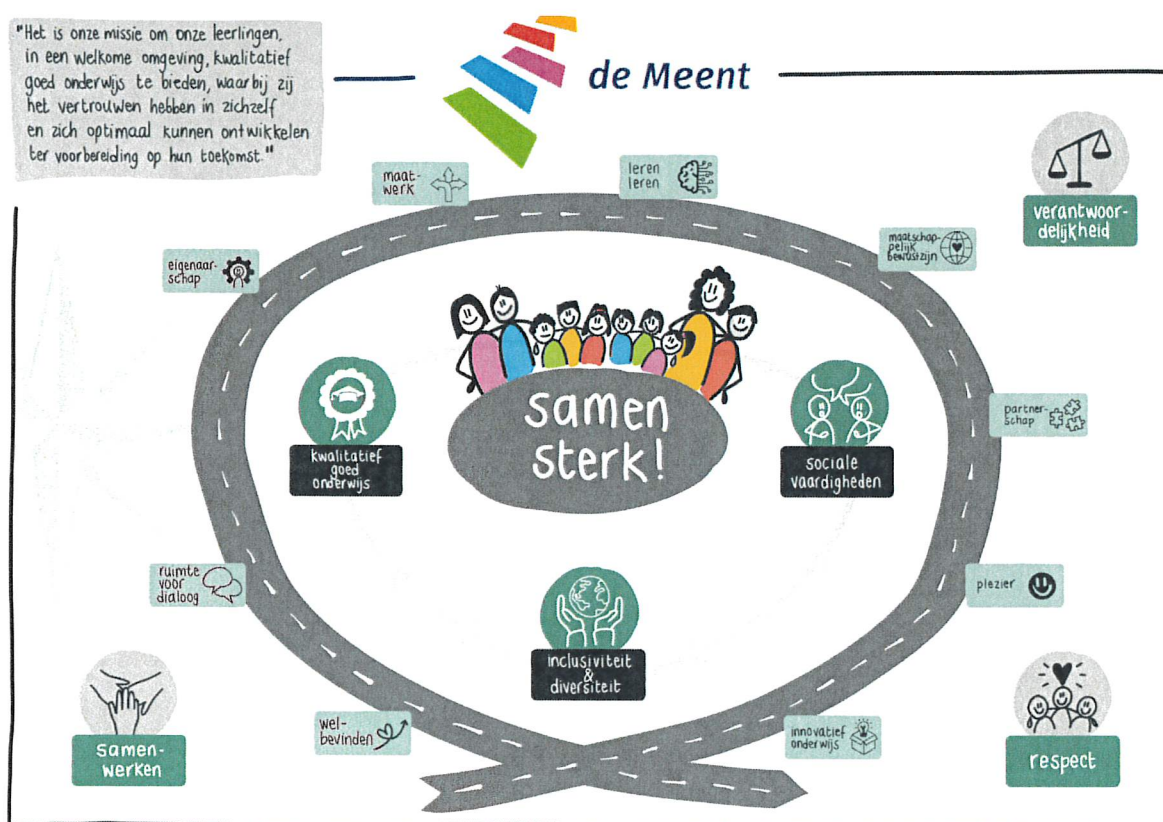
MISSIE, VISIE en BEOOGDE OPBRENGSTEN

Missie

Het is onze missie om onze leerlingen, in een welkome omgeving, kwalitatief goed onderwijs te bieden waarbij zij vertrouwen hebben in zichzelf en zich optimaal kunnen ontwikkelen ter voorbereiding op hun toekomst.

Visie

- We bieden 'gewoon heel goed' onderwijs.
- We bevorderen samen met ouders de ontwikkeling van leerlingen voor het "leren leren".
- We begeleiden leerlingen om op een positieve en respectvolle manier met elkaar om te gaan.
- We maken leerlingen bewust van hun rol in de maatschappij en hun bijdrage daaraan.
- We bevorderen een omgeving die nieuwsgierigheid stimuleert en leerlingen aanmoedigt om zich te kunnen verwonderen en te ontdekken.



De beoogde opbrengsten bij leerlingen zijn:

- De leerlingen beschikken bij het verlaten van de school over kennis en vaardigheden die hen toegang geven tot een bij ieders individuele kwaliteiten (in cognitief, sociaal en emotioneel opzicht) passend vervolgonderwijs;

- De opbrengsten van de leerlingen als geheel zijn passend bij de populatie en achtergrond van De Meent; hierbij zijn de algemeen erkende eindtermen voor Primair Onderwijs te hanteren als minimaal streefniveau;
- De leerlingen beschikken over de basisvaardigheden die hen (toekomstgericht) op weg helpen naar verantwoord sociaal en duurzaam, kritisch maatschappelijk functioneren en naar betekenisvol persoonlijk functioneren;
- De leerlingen zijn zich bewust van de levensbeschouwelijke en maatschappelijke en individuele verscheidenheid en gaan daar respectvol mee om.

Daarbij zijn de individuele verschillen bij leerlingen geen vaststaand gegeven, maar een ontwikkelingsopgave in dienst van de gestelde doelen.

Voor de details over onze onderwijskundige aanpak verwijzen wij naar onze schoolgids en website.

AMBITIES

Als school bevinden we ons in een snel veranderende wereld. Een wereld die volop kansen biedt, maar ook vele uitdagingen kent. Hoe is het voor een kind om hierin op te groeien? We zien het als onze taak om onze leerlingen vooral ook vertrouwen mee te geven, vertrouwen in zichzelf en in een ander. Dialoog, beeldvorming, horen en gehoord worden, zijn voor ons belangrijke uitgangspunten daarin. Daarbij hebben we nadrukkelijk aandacht voor de sociaal-emotionele component en het welbevinden van onze leerlingen en zijn we ons bewust van onze eigen voorbeeldrol daarin.

Maar ook onze directe omgeving verandert in snel tempo, denk daarbij bijvoorbeeld alleen maar aan de snel toenemende internationalisering in onze regio. Wat betekenen deze veranderingen voor onze manier van lesgeven? Hoe kunnen we anderstalige kinderen optimaal laten integreren in ons onderwijs? Hoe brengen we kinderen uit verschillende culturen samen waarin zij van elkaar kunnen leren? Wat vraagt het van ons op gebied van handelen van leerkrachten en communicatie met ouders?

Schoolbesturen worden daarnaast nadrukkelijk gevraagd na te denken naar hun rol in de wens en noodzaak te komen tot inclusiever onderwijs. Zie hiervoor het ondersteuningsplan Samenwerkingsverband Passend Onderwijs De Kempen 2022-2026. Als de Meent willen we de komende vier jaar uitkristalliseren wat onze rol en toegevoegde waarde hierin is op de langere termijn, daarbij worden de nieuwbouwplannen nadrukkelijk betrokken.

Meer concreet leidt dit tot onderstaande hoofdambitie voor de komende vier jaar zoals verwoord in ons Strategisch Beleidskader.

- We streven naar kwalitatief goed onderwijs
- We versterken sociale vaardigheden
- We geven vorm en inhoud aan inclusiviteit en diversiteit

In dit schoolplan geven we een verdere concretisering van deze ambities.

Nieuwbouw

De nieuwbouw van onze school staat voor 2029 gepland. We houden nadrukkelijk rekening met de vereisten die onze ambities stellen aan ons nieuwe schoolgebouw en -plein en zullen daarin weloverwogen keuzes (dienen te) maken. Een werkgroep bestaande uit medewerkers en ouders zal onder begeleiding van een extern adviseur hier een wensenlijst voor opstellen, waarbij ook de leerlingen om input wordt gevraagd.

KWALITATIEF GOED ONDERWIJS

Onderwijs is altijd een samenspel van didactiek en pedagogiek. Een belangrijke voorwaarde om goed tot leren te komen, is een goed welbevinden. Met andere woorden, de balans tussen de cognitieve en sociaal-emotionele ontwikkeling van een kind hebben wij hoog in het vaandel staan.

In dit hoofdstuk staan we stil bij de inrichting van ons onderwijs, voortkomend uit de wettelijke kaders én de schoolspecifieke keuzes die we maken, passend bij onze missie, visie en ambities. Daarbij kijken we naar onze directe omgeving en naar de maatschappelijke ontwikkelingen in het algemeen.

We waken daarbij voor de valkuil te veel, tegelijkertijd te willen, maar maken bewuste keuzes in het aanbod. We zoeken daarbij naar efficiënte en effectieve vormen van samenwerking tussen verschillende disciplines op school en van buiten. We hebben uitdrukkelijk niet als doelstelling alle kennis zelf in huis te hebben of te ontwikkelen.

We streven voortdurend naar het geven van onderwijs dat voldoet aan de behoeften en potenties van de leerlingen, zowel op school-, groeps-, als individueel niveau.

- We zijn ons bewust van de te behalen streefdoelen op de kernvakken, passend bij onze populatie en acteren daarop.
- We maken bewuste keuzes in het overige curriculum. Innovatief onderwijs en meer- en hoogbegaafdheid zijn daarbij onze speerpunten. Daarbij willen we op de hoogte blijven van alle relevante ontwikkelingen en staan we open voor verandering, vernieuwing en verbetering, passend bij en ondersteunend aan onze visie op onderwijs.
- We stimuleren een omgeving waarin onze professionals zich blijvend kunnen ontwikkelen en waarin zij zich betrokken, veilig en gewaardeerd voelen.
- We hebben vertrouwen in ons eigen kunnen en in het kunnen van de ander (collega's, leerlingen, ouders).
- We zorgen voor verbindingen tussen school en haar omgeving (bedrijfsleven, cultuur, zorg, woonomgeving).
- We bevorderen de samenwerking met ouders, waarbij we hen als partners in het leerproces van de leerlingen zien.

Schoolambities opbrengsten

Om de leeropbrengsten van een school in kaart te brengen hanteert de onderwijsinspectie een schoolweging. Daarin staat beschreven welke streefwaarden (het minimale niveau) en ambitiewaarden een school dient te behalen op de gebieden rekenen, lezen en taalverzorging, passend bij de leerlingpopulatie. Hoe lager de schoolweging, hoe hoger de resultaten dienen te zijn. Hiervoor wordt gekeken naar de resultaten van de doorstroomtoets die de leerlingen in groep 8 maken.

Op de Meent streven wij structureel naar een opbrengst één niveau hoger dan past bij onze schoolweging. Deze schoolweging ligt rondom het getal 22-23 (op een schaal van 20 tot 40, waarbij 20 het hoogste niveau is). We streven naar een opbrengst passend bij de schoolweging

21. De kwaliteit van ons onderwijskundig personeel, de inzet van ondersteunend personeel en de relatief kleine klassen zijn daarbij bepalende factoren. De afgelopen twee schooljaren hebben we deze hoge ambities behaald.

De schoolambities worden uitgedrukt in percentage leerlingen dat het 1S/2F niveau behaald.

	2024		2025		2026		2027	2028
	Ambitie	Behaald	Ambitie	Verwacht (huidige gr8)	Ambitie	Verwacht (huidige gr7)	Ambitie	Ambitie
Rekenen	63,6	63	60,5	65	60,5	63*	60,5	60,5
Taalverzorging	70,3	69	72,8	71	72,8	70	72,8	72,8
Lezen	90,5	92	88,5	94	88,5	100	88,5	88,5
Gemiddeld	74,8	74,6	73,9	77	73,9	77,6	73,9	73,9

Indien het gestelde ambitieniveau twee jaar op rij behaald wordt, wordt het ambitieniveau verhoogd naar het hoogste ambitieniveau.

Gestelde ambitie
Behaalde ambitie
Verwachte ambitie
Verwachte ambitie (onder gestelde ambitie)

Passend bij schoolweging 21-22
(een na hoogste ambitieniveau)

Belangrijke aandachtspunten 2025-2028

De Basis

Los van de lesinhoud bestaat de basis van onze lessen uit een vaste structuur bij het aanbod van de kernvakken in relatie tot de leeraanpak en welbevinden. Een goede digitale infrastructuur is daarbij een randvoorwaarde. Deze basis vormt als het ware het fundament van ons onderwijs en geeft ons de mogelijkheid om dié accenten te leggen waar nodig.

Expliciet Directe Instructie

Het EDI blijft de basis voor ons lesgeven. Bij de kernvakken rekenen, taal en lezen wordt consequent op drie niveaus lesgegeven, waarmee we in de les alle leerlingen kunnen bedienen. Door middel van onderlinge consultatie en lesobservaties werken we voortdurend aan onze vaardigheden hierin. In de volgende paragrafen gaan we dieper in op een paar specifieke aandachtspunten.

Leren leren

“Leren leren”; het is geen doel op zich maar wel een belangrijk inzicht om leerlingen te helpen bij het leren. Elk kind heeft specifieke kenmerken, elk kind leert anders. Daarvoor richten we ons met name op de *executieve functies* en *eigenaarschap* van het kind. Wat zijn de randvoorwaarden voor een kind om tot leren te komen. Hiertoe gebruiken we de vragenlijsten voor leerlingen in het leerlingvolgsysteem, maar gebruiken we ook methodieken zoals Taakspel en de Autometafoor. De komende jaren willen we ons hier verder in bekwamen.

Prestatie in relatie tot welbevinden

Goede resultaten, passend bij de leerling, daar gaan we voor. Maar daarbij willen we waken voor een overprikkeling van de leerling, dat geldt voor ons als professional, maar ook de rol van ouders is daarbij belangrijk. Hoe zorgen we voor voldoende stimulering, waarbij we ervoor waken dat een leerling zich overvraagd of te veel gepusht voelt. Dat kan immers een averechts effect hebben op het zelfvertrouwen, welbevinden en daarmee prestaties. Daaraan gekoppeld willen we onze rapporten onder de loep nemen. Wat willen we de leerlingen en ouders meegeven en hoe verwoorden we dat.

ICT

De inzet van goede digitale hulpmiddelen is een randvoorwaarde voor goed onderwijs. Het investeringsplan voor ICT-hulpmiddelen wordt gecontinueerd, waarbij we oog hebben voor de ontwikkelingen op dit gebied. Eventuele uitbreidingen dienen echter wel eerst te worden begroot.

Maatwerk

Naast deze basis zijn we ons er echter van bewust dat leren ook maatwerk is. Voor leerlingen met extra ondersteuningsbehoeften hebben we een groot netwerk van interne en externe ondersteuning. We zien het als onze opdracht om hier blijvend in te investeren. In de volgende paragrafen gaan we hier dieper op in.

Ondersteuning leerlingen

Ondersteuning van de leerlingen, zowel binnen als buiten de klas, vinden we erg belangrijk. Daarbij hebben we oog voor leerlingen met een extra ondersteuningsbehoefte als ook voor leerlingen die extra uitdagingen kunnen gebruiken. Daarbij maken we zowel gebruik van interne als externe expertise. Jaarlijks evalueren we de inzet en de opbrengsten van deze extra ondersteuning. Om de inzet en opbrengsten beter te monitoren gaan we meer dan voorheen gebruik maken van kengetallen.

Reken en taal-leesspecialist

De focus van beide specialisaties ligt van oudsher grotendeels op de begeleiding van (individuele) leerlingen. De komende jaren willen we de accenten vooral gaan toeleggen op het begeleiden van de leerkracht, de leerlingen zelf worden begeleid door de leerkrachtassistenten en leerkrachten zelf daar waar mogelijk. De specialist is de adviseur daarin en ziet toe op het proces.

Remedial Teacher

Met inzet van de NPO-gelden werken we sinds twee jaar met een Remedial Teacher voor de bovenbouw. Doel daarvan is dat stukje extra begeleiding te geven die leerlingen in de klas net tekort komen. Daarmee beogen we iedere leerling het uitstroomniveau te laten halen dat bij ze past. Samen met het scherper formuleren van onze beoogde opbrengsten en daarbij lesdifferentiatie, levert de inzet van de RT-er een positieve bijdrage aan het uitstroomniveau van de leerlingen gedurende de afgelopen schooljaren.

Net als bij het innovatief onderwijs is de behoefte groot om dit in verdere toekomst te continueren, indien financieel haalbaar. Het bestuur zal zich daarover beraden en neemt de relatie tot de totale begroting daarbij in overweging.

Leerlab/Hoogbegaafdheid

Gezien onze populatie blijft het Leerlab een vaste plek houden binnen ons onderwijs. Het is die plek waar hoog- of meerbegaafde leerlingen, voor wie het aanbod in de klas ontoereikend is, met elkaar eenmaal per week onderwijs krijgen. De komende jaren willen we ons verder bekwamen in het aanbod voor leerlingen die anders aangewezen zouden zijn op gespecialiseerde scholen. Hoe kunnen we hen bedienen zodat zij in hun eigen omgeving naar school kunnen blijven gaan, zodat zij thuis-nabij onderwijs kunnen blijven volgen indien gewenst. In het schooljaar 2023-2024 is hier een eerste aanzet in gegeven door middel van het Leerlab+.

Speerpunten van ons onderwijs

Naast de reguliere vakken willen we onze leerlingen graag een omgeving bieden waarin ze zich kunnen verbazen en verwonderen. Als school in de Brainport-regio hechten we er waarde aan onze leerlingen een breed en consequent aanbod te geven voor de ontwikkeling van hun 21^e century skills. Daarnaast willen we de leerlingen meer beweging en natuurbeleving gaan aanbieden. Hoe we hier concreet invulling aan geven wordt in de komende paragrafen behandeld.

Innovatief onderwijs

De vakleerkracht innovatief onderwijs heeft de afgelopen jaren de meerwaarde voor ons onderwijs en leerlingen bewezen. De overtuiging is dat lesinhoud op dit niveau onmogelijk van alle groepsleerkrachten gevraagd kan worden. De vakleerkracht wordt op dit moment gefinancierd uit ons boventallig eigen vermogen. Het project eindigt in schooljaar 2025-2026. Zowel het team als bestuur ziet graag de continuering van deze werkwijze, vandaar dat met ingang van het nieuwe schooljaar de vakleerkracht standaard in de formatie wordt opgenomen. Nadrukkelijk wordt er gezocht naar vormen van samenwerking met externe partners in de Brainport-regio.

Ontdeklab

Het ontdeklab is niet meer weg te denken uit ons aanbod. Het is die omgeving waar leerlingen zich kunnen verbazen, verwonderen en ontdekken, zonder direct in leeropbrengsten te denken. De komende jaren zullen duurzaamheidsprojecten, digitale ontwikkelingen, muziek en beweging de meer centrale thema's zijn.

Cultuur onderwijs

Culturaanbod is een blijvend onderdeel van ons onderwijsaanbod. Dit is deels aanwezig in de reguliere les, maar nadrukkelijk ook in het Ontdeklab. Muziek maakt onderdeel uit van het reguliere lesaanbod. Met culturele instellingen in onze omgeving en in samenspraak met de gemeente Waalre kijken we jaarlijks naar het aanbod, waarbij we vooral ook gebruik maken van externe expertise. Vanzelfsprekend maakt creativiteit en expressie onderdeel uit van het reguliere aanbod.

Gymonderwijs en Bewegend leren

Goed gymonderwijs vinden wij vanzelfsprekend. Alle leerlingen krijgen tweemaal per week gymles van een vakleerkracht gym (de kleuters eenmaal per week en eenmaal door de eigen leerkracht). Daarnaast gaan we in de reguliere lessen meer aandacht geven aan bewegend leren. Studies geven aan dat bewegend leren een positieve invloed kan hebben op het welbevinden en leerprestaties. Op welke manier kunnen en willen we dit integreren, zonder dat het daarbij om aparte lesvormen gaat.

Duurzaamheid

Als school zien we het als taak de leerlingen bewustwording van en zorg voor hun omgeving bij te brengen, zonder daarbij met een opgeheven vinger te wijzen. We zijn ons daarin bewust van ons eigen voorbeeldgedrag. Hiertoe is een medewerker een dag per week vrij geroosterd om in overleg met team en directie hier de komende jaren handen en voeten aan te geven. Hier zijn relaties te leggen met burgerschapsonderwijs, welbevinden en bewegend leren. Natuurbeleving maakt nadrukkelijk onderdeel uit van dit traject. Doel is dat over vier jaar het thema duurzaamheid op een natuurlijke manier is verweven in ons curriculum.

VERSTERKEN SOCIALE VAARDIGHEDEN

Goed onderwijs is meer dan het streven naar zo hoog mogelijke opbrengsten. Een prettig en veilig leerklimaat is zeker zo belangrijk. Vandaar dat we veel aandacht geven aan het welbevinden en sociale vaardigheden van onze leerlingen. Daarnaast hebben we de overtuiging dat een prettig leerklimaat een positieve invloed heeft op de leeropbrengsten.

We versterken sociale vaardigheden

We streven ernaar om leerlingen te begeleiden in het ontwikkelen van sociale vaardigheden, zoals empathie, respect en samenwerking, om zo positieve relaties en een harmonieuze gemeenschap te bevorderen.

- We zorgen voor een goed en veilig pedagogisch klimaat, waar inclusiviteit en diversiteit een onderdeel van uitmaakt.
- We zorgen voor een dialoog tussen de leerlingen waarin ruimte is voor eigen opvattingen en die van een ander.
- We maken leerlingen bewust van de maatschappij, groot en klein, en hun rol daarin.
- Leerlingen en ouders zijn ons klankbord voor school- en maatschappelijke ontwikkelingen.
- We zijn ons bewust van onze eigen rol en voorbeeldgedrag.
- We spelen in op veranderende omstandigheden.

Samen staan we sterk

Hoe bewaken we de balans tussen verantwoordelijkheid, samenwerken en respect enerzijds en plezier anderzijds? Hoe zorgen we ervoor dat dit hand in hand blijft gaan en monitoren we op een inzichtelijke manier het welbevinden van de leerlingen?

We hebben duidelijke afspraken gemaakt over wat wel of niet gewenst is. In iedere groep zijn klassenregels opgesteld die zijn afgestemd op de leeftijd van de groep en passen binnen onze kernwaarden, deze zijn in elk lokaal en openbare ruimtes terug te vinden. De regels hebben betrekking op fysieke en sociale veiligheid en gelden zowel binnen in de groepen, in de gangen als buiten op de speelplaats.

Deze preventieve aanpak is ook de komende jaren de basis van ons schoolklimaat. Vanzelfsprekend zijn daarnaast curatieve maatregelen mogelijk indien de situatie daarom vraagt. Uitgebreide informatie hierover is te vinden op onze website: [Beleid-Sociale-Veiligheid-Meent](#).

Belangrijke aandachtspunten 2025-2028

Sociaal Sterke Groep

Goede omgangsvormen vinden wij belangrijk, daarvoor werken we onder andere met de groepsdynamische aanpak 'Sociaal Sterke Groep'. Het gaat hierbij om een effectieve gemeenschappelijke socialiseringsaanpak voor de hele school. De hoofddoelen zijn het prettig

en correct met elkaar omgaan en het verbeteren van de omgang met elkaar. We investeren blijvend in de doorgaande lijn van groep 1 tot en met 8 en zijn ons bewust van ons eigen voorbeeldgedrag. Naast sociale omgangsvormen en gedrag gaat het hierbij ook over fysieke veiligheid.

Monitoren welbevinden

We monitoren het welbevinden en veiligheid door een jaarlijks onderzoek onder de leerlingen van groep 6 tot en met 8. De sociaal-emotionele ontwikkeling van de leerlingen monitoren we door middel van vragenlijsten in ons leerlingvolgsysteem IEP, wat ook input geeft over de leeraanpak van de leerlingen. Daarnaast is er een incidentenlijst voor het geval van majeure fysieke ongevallen. We vragen ons af of deze vragenlijsten daadwerkelijk voldoende informatie geven over het welbevinden en of we er voldoende mee kunnen (bij)sturen. Nader onderzoek hierin is gewenst.

Daarnaast worden ook de ouders door middel van het oudertevredenheidsonderzoek tweejaarlijks geconsulteerd over hun tevredenheid over het onderwijs in het algemeen en het welbevinden van hun kinderen.

Ondersteuning leerlingen sociaal welbevinden

Bij een kind kan om meerdere redenen het welbevinden onder druk staan. Dit kan bijvoorbeeld te maken hebben met de situatie in de klas, de thuissituatie of specifieke kindkenmerken. Daar waar de leerkracht onvoldoende mogelijkheden ziet om de leerling hierin te begeleiden zijn er diverse curatieve mogelijkheden. Deze variëren van interne begeleiding tot consultatie van gemeentelijke ondersteuning. Alle stappen staan in detail beschreven in onze ondersteuningsstructuur en we hebben hiertoe een nauwe samenwerking met diverse externe onderwijs ondersteuningsdiensten, het samenwerkingsverband en gemeentelijke instanties.

INCLUSIVITEIT EN DIVERSITEIT

We willen een inclusieve en diverse leeromgeving creëren waarin alle leerlingen zich geaccepteerd en gewaardeerd voelen, ongeacht hun achtergrond of identiteit. Daarbij omarmen we het idee van thuis-nabij onderwijs.

- De komende jaren willen we vorm en inhoud geven wat we hier onder verstaan, dit tegen de achtergrond van de ambities van het Samenwerkingsverband PO de Kempen: *een onderwijsaanbod dat zoveel mogelijk geïntegreerd en thuisnabij is en dat optimaal voldoet aan de onderwijs- en ontwikkelingsbehoefte van elk individueel kind. Het uitstippelen van een route naar inclusiever onderwijs de komende 14 jaar is daarbij voor ons een bevestiging waar we vanaf de start van Passend Onderwijs in augustus 2014 mee bezig zijn.*
- Daarbij willen we nadrukkelijk de nieuwbouwplannen van onze school (planning gereed 2029) betrekken.

De komende jaren willen we hier handen en voeten aan geven. We onderzoeken of een Samen naar Schoolklas van toegevoegde waarde is voor leerlingen in ons voedingsgebied en welke vormen of varianten mogelijk haalbaar zijn. Daarbij geldt het uitdrukkelijke uitgangspunt dat deze vormen van onderwijs alleen mogelijk zijn met intensieve samenwerking en ondersteuning van externe deskundigen. De leerkracht dient leerkracht te blijven en kan geen (medische) zorgtaken tot zich nemen. Daarnaast is het uitdrukkelijk niet de bedoeling ons te bewegen naar een school voor speciaal onderwijs.

In dit traject dienen nadrukkelijk de eventuele vereisten voor het nieuwe schoolgebouw mee te worden genomen en dienen op voorhand keuzes te worden gemaakt. Afstemming met de gemeente Waalre hierover is noodzakelijk.

Maar Inclusiviteit en diversiteit is meer dan een mogelijke Samen naar Schoolklas. Het raakt vele andere aspecten waar we als school voor willen staan en die al eerder zijn benoemd. Denk hierbij een zorg en ondersteuning voor alle leerlingen op onze school, kennis en vaardigheden voor het begeleiden van leerlingen met vormen van autisme, begeleiden van anderstalige leerlingen en het willen leren van andere culturen.

Belangrijke aandachtspunten 2025-2028

Onder inclusiviteit en diversiteit verstaan we ook dat we de leerlingen een beeld van de wereld om hen heen willen geven en de rol die ze daarin kunnen spelen. Dit doen we door ons verder te verdiepen in een aantal aspecten van ons onderwijs.

Burgerschapsonderwijs

Bevordering van actief burgerschap en sociale cohesie is belangrijk. Daardoor kunnen mensen, jong en oud, in Nederland op een prettige manier samenleven. Burgerschapsonderwijs draagt

daaraan bij door het bevorderen van kennis over de basiswaarden van de democratisch rechtsstaat en het ontwikkelen van de sociale en maatschappelijke competenties die daarvoor nodig zijn.

We vinden het belangrijk dat onze leerlingen zich bewust zijn van de wereld om hen heen en hun eigen rol daarin. En dan bedoelen we de wereld in het klein (de directe leefomgeving) en in het groot (de wereld om hen heen). Kritisch denken en verwoorden zijn daar onderdeel van. We zien het als onze taak de leerlingen in een sterk polariserende wereld het belang van meningsvorming en oordeelsvorming bij te brengen. Daarbij moet ruimte zijn voor verschil van inzichten, waarbij de onderlinge dialoog met respect voor elkaar en elkaars mening wordt gevoerd. Er is een doorlopende lijn burgerschapsonderwijs op de Meent, waarbij gebruik wordt gemaakt van diverse methodes. In de groepen 7 en 8 worden de opbrengsten gemonitord en geëvalueerd. Meer informatie is terug te vinden in het beleid [Burgerschapsonderwijs de Meent](#) dat op onze website staat.

Internationalisering

In het verlengde hiervan willen we Internationalisering verankeren in onze visie en beleid. Hoe geven we leerlingen op een gestructureerde wijze een beeld mee van de wereld om hen heen en hun rol en toegevoegde waarde daarin? Wat betekent dat voor ons aanbod, ons leerkracht-handelen en wat zijn de beoogde opbrengsten? De vraag is op dit moment zeer actueel natuurlijk, enerzijds vanwege de ontwikkelingen op het wereldtoneel maar zeker ook in onze eigen Brainportregio. Als school zien we een toename van anderstalige leerlingen. Hun achtergronden zijn enerzijds een verrijking voor ons wereldbeeld en leiden anderzijds tot een behoefte om succesvolle gesprekken met de ouders te kunnen voeren en de leerlingen adequaat te kunnen begeleiden.

Anderstalige leerlingen

Onze directe omgeving is zich sterk aan het internationaliseren. Dat betekent dat wij een toename zien in het aantal leerlingen met een niet-Nederlandstalige achtergrond (NT2 leerlingen). Voor deze leerlingen zijn er in de directe omgeving mogelijkheden om eerst een “taalbad” te ondergaan, voordat zij instromen op onze school, maar we beseffen ons dat onze eigen rol hier steeds nadrukkelijker in wordt. Leerkrachten hebben reeds een training hierin gehad en met het samenwerkingsverband gaan we ons beleid en aanpak de komende vier jaar verder vormgeven. Doelstelling daarbij is dat we -in samenspraak met scholen uit Waalre een dekkend aanbod kunnen geven voor al deze leerlingen.

In dit traject wordt ook ingezet op hulpmiddelen voor deze leerlingen. Onderzoek wijst uit dat leesboeken in de eigen taal van het kind een bijdrage leveren aan de ontwikkeling van de Nederlandse taal. In samenspraak met de bibliotheek wordt dit project opgepakt.

Engels (in relatie tot NT2 en Internationalisering)

De toenemende internationalisering van onze regio doet ons beseffen dat de status van het Engels onderwijs op onze school aan revisie onderhevig is. Afgelopen twee jaren hebben alle medewerkers een cursus Engels gevolgd om de communicatie met ouders te verbeteren en een kwaliteitsslag te maken in de lessen. Maar wat is onze visie op Engels onderwijs, wat betekent dat voor het lesaanbod en daarmee voor de leerkracht? Een projectgroep Engels gaat hier handen en voeten aan geven.

Leerlingenraad

De leerlingenraad houdt zich bezig met alles wat de school tot een plezierige omgeving maakt en is een waardevolle gesprekspartner voor de directeur. Hoe kunnen we de inhoud van deze gesprekken laten groeien.

KWALITEITSZORG

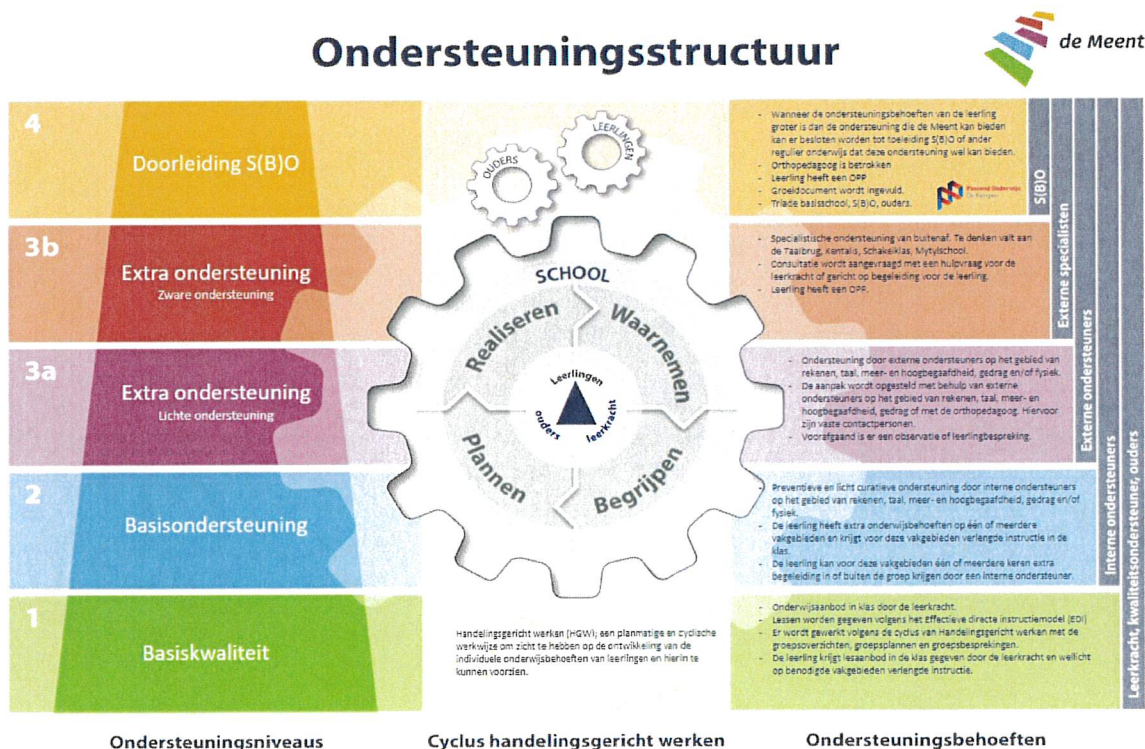
Als school hebben wij een zorgplicht. Dat betekent dat we samen met andere scholen verantwoordelijk zijn voor het bieden van een passende onderwijsplek voor elke leerling. Hierbij staat voorop dat zoveel mogelijk leerlingen naar een reguliere basisschool gaan. De Meent valt onder het samenwerkingsverband PO de Kempen. Binnen het samenwerkingsverband is betrokkenheid het kernbegrip. Betrokkenheid om samen, gebruikmakend van elkaars deskundigheid, aan elke leerling, zo dicht mogelijk bij huis, passend onderwijs te bieden. Ouders worden hierbij gezien als educatieve partner.

Onze interne kwaliteitsondersteuners zijn verantwoordelijk voor de bewaking van de onderwijskwaliteit. Samen met de directie stellen zij het ondersteuningsbeleid vast en bewaken de uitvoering daarvan. De kwaliteitsondersteuners hebben regelmatig overleg met de leerkrachten en directie over leerlingen met extra onderwijsbehoeften. Zij vervullen hierbij een signalerende, ondersteunende en coachende rol richting de leerkrachten.

Tevens maken we als school gebruik van externe ondersteunende expertise zoals een orthopedagoog en gedragspecialist. We werken hierbij samen met onder andere Kempenkind en De Rungraaf.

Ondersteuning leerlingen

In het kort willen we leerlingen binnen onze school ondersteuning bieden op groepsniveau waar mogelijk en individueel niveau waar nodig. Daartoe maken we gebruik van interne en externe expertise. In ons ondersteuningsbeleid staan de vijf niveaus van ondersteuning uitgebreid beschreven. Deze is te vinden op de website.



De komende jaren gaan we werken met KPI's (kritieke prestatie-indicatoren) om de inzet en opbrengt van de ondersteuning beter te monitoren. Daarnaast is er een constante dialoog met het Samenwerkingsverband hoe we als schoolbesturen onze gezamenlijke zorgtaak blijvend vormgeven.

BORGING OPBRENSTEN

We beoordelen onze ambities en opbrengsten systematisch en cyclisch. Op basis van de bevindingen hieruit verbeteren of borgen we onze kwaliteit. De Plan Do Check Act Cyclus is de grondslag hiervoor.



Om de kwaliteit, zorg en veiligheid op school systematisch te onderzoeken, borgen en verbeteren maken we gebruik van de volgende instrumenten, overleggen en verantwoordingsrapportages:

1. Wij beschikken over een schoolplan waarmee we doelen en ambities voor een periode van 4 jaar borgen.
2. Het meerjarenplan en schooljaarplan zijn een afgeleide van het vierjarig schoolplan. Met deze plannen kunnen we (bij)sturen op detailniveau.
3. Wij werken planmatig aan verbeteringen (vanuit de documenten: schoolplan, meerjarenplan en jaarplan).
4. Het inspectierapport geeft ons externe input over ons verbeterpotentieel.
5. Eenmaal per twee jaar houden wij een oudertevredenheidsonderzoek.
6. Via de cyclus handelingsgericht werken monitoren we ontwikkelingen van de leerlingen.
7. Voor alle vakken monitoren we de ontwikkelingen van de leerlingen middels methode gebonden en niet-methode gebonden toetsen.

8. We monitoren de sociaal-emotionele-ontwikkeling van de leerling door middel van IEP Hart en Handen.
9. Jaarlijks meten we het welbevinden van de leerlingen middels een leerlingtevredenheids-onderzoek in de groepen 6 tot en met 8.
10. In ons personeelsbeleid is de gesprekkencyclus beschreven
11. Jaarlijks houden we klassenbezoeken waarbij de bouwcoördinatoren, kwaliteitsondersteuners en directie volgens een vaste cyclus de leerkrachten bezoeken.
12. Eenmaal per vier jaar houden we een ARBO risico-inventarisatie en eenmaal per twee jaar tevredenheidsonderzoek onder het personeel.
13. Wij monitoren de taak- en lesuren en ontwikkelingen van de medewerkers via een digitaal taakbeleid en bekwaamheidsdossier.
14. Het bouwoverleg en studiedagen dienen als verdieping op de inhoud en kwaliteit van ons onderwijs.
15. Het wekelijks stafoverleg bewaakt en coördineert de gewenste en gemaakte afspraken op schoolniveau.
16. Er is periodiek overleg tussen de directeur-bestuurder en MR en het toezichthoudend bestuur. Tweemaal per jaar komen MR en bestuur bij elkaar.
17. De leerlingenraad heeft eenmaal per maand overleg met de directeur om de wensen en belangen van de leerlingen te monitoren.
18. Wij rapporteren aan belanghebbenden (inspectie, bevoegd gezag, MR en ouders), middels diverse rapportages. Dit zijn de hierboven genoemde plannen, het intern jaarverslag, het financieel jaarverslag van de accountants, de meerjarenbegroting, de directieverslagen en de verantwoordingsrapportages van directeur-bestuurder aan het toezichthoudende bestuur.
19. De verantwoordingsrapportages waarin de directeur-bestuurder verantwoording aflegt aan het toezichthoudend bestuur, betreffen de volgende terreinen: algemeen, onderwijs, personeel, interne organisatie, informatieplicht en financiën.

PERSONEELSBELEID EN FINANCIËN

Als éénpitter realiseren we ons dat we een bijzondere positie op de arbeidsmarkt hebben. Mobiliteit van personeel zoals bij grotere besturen is significant minder. Uitdaging in het takenpakket en mogelijkheden tot het volgen van een opleiding, dienen ertoe bij te dragen dat we als school een aantrekkelijke werkgever zijn voor zowel jonge als ervaren werknemers. Duurzame inzetbaarheid wordt in overleg met de individuele medewerker ingevuld.

Het bestuur staat dicht bij haar medewerkers en houdt de lijnen kort. Het bestuur is enerzijds een ondersteunende en faciliterende werkgever en vervult anderzijds een uitdagende en stimulerende rol in de lerende en professionele houding naar haar medewerkers.

Leerkracht-handelen

De rode draad bij het vormgeven en uitvoeren van al onze ambities beoogde opbrengsten is vanzelfsprekend ons eigen leerkracht-handelen. Het personeelsbeleid van onze school richt zich op de ontwikkeling van de medewerkers. De bedoelde ontwikkeling is gekoppeld aan de missie en de visie van de school en aan de vastgestelde competenties volgens de wet BIO (bekwaamheid in onderwijs). Daarbij staat het schoolbelang voorop, maar wordt zeker ook naar individuele opleidingsmogelijkheden en -wensen gekeken.

Door middel van jaarlijks persoonlijke ontwikkelgesprekken worden deze in kaart gebracht. Daarnaast vindt er een tweejaarlijks medewerkertevredenheidsonderzoek plaats om het welbevinden te monitoren. Eventuele actiepunten daaruit worden dan teambreed opgepakt.

De functiemix binnen de Meent richt zich erop dat leerkrachten met diverse kennis en ambities tot hun recht komen, dit houdt dat er een breed aanbod van specialismes, vakleerkrachten en daarmee LB en LC functies is, waarbij we ook voor leerkrachten met een ruime ervaring maar zonder specifiek specialisme een uitdagende werk- en leeromgeving willen creëren. Bij gelijkblijvende leerlingaantallen hebben we een personele bezetting nodig van ongeveer 24 fte.

In onderstaande tabel is onze huidige functiemix terug te vinden.

Functie	FTE	personen
Leerkracht LC	4,3	5
Leerkracht LB	14,25	18
Vakleerkracht gym	0,9	1
Vakleerkracht Innovatief Onderwijs	0,4	1
Kwaliteitsondersteuner	1,2	2
Leerkrachtassistent	1,1	2
Organisatieondersteuner	0,55	1
Conciërge	0,75	1
Directeur	0,9	1
Totaal	24,35	35

Voor startende leerkrachten is er een on-boarding programma, waarbij extra begeleiding door bouwcoördinatoren en kwaliteitsondersteuners wordt gefaciliteerd.

Het bestuur streeft naar een evenwichtige samenstelling in het team, voor zover mogelijk. Dit betekent evenwicht qua leeftijdsopbouw, parttime/fulltime en man/vrouw. Uitgangspunt is echter altijd kwaliteit. Daarnaast ziet de school het als haar taak (jong) talent kansen te bieden. De Meent profileert zich nadrukkelijk als werkplek-school waar leerkrachten in opleiding en onderwijsondersteunend personeel stage kunnen lopen.

Het uitvoerend bestuur zoekt proactief de samenwerking op met collega-besturen binnen het Samenwerkingsverband PO De Kempen voor professionalisering in de basiskwaliteit van de leerkrachten.

Bovenstaande uitgangspunten houden in dat het bestuur ernaar streeft dat alle medewerkers - bij gebleken geschiktheid- in loondienst zijn. Gezien de marktomstandigheden kan het voorkomen dat er voor vervangingswerkzaamheden kortdurende detacherings- of zzp-contracten worden afgesloten.

Pijlers binnen de kaders van personeelsbeleid zijn:

- Wij streven naar een continue ontwikkeling van de medewerkers op basis van zelfreflectie, met een houding van leerplezier en leergierigheid, gericht op leerresultaat/rendement. De ontwikkeling richt zich op kwaliteit van onderwijs, schoolklimaat, samenwerking met ouders en derden en onderlinge relaties.
- Iedere leerkracht is in staat het onderwijs te verzorgen zoals de Meent dat omschrijft in haar onderwijsdoelstellingen; iedere leerkracht geeft op een moderne/21^e-eeuwse, inspirerende en stimulerende wijze les.
- Ieder teamlid werkt klantgericht (pedagogisch partnerschap met de ouders).

We gaan uit van de volgende domeinen, waarbinnen de leerkracht acteert:

- Gebruik Leertijd
- Pedagogisch handelen
- Didactisch handelen
- Afstemming (HGW)
- Klassenmanagement
- Opbrengstgericht werken
- Beroepshouding
- Communicatie

De competenties zijn verwerkt in de kijkwijzers welke worden gebruikt bij de klassenbezoeken. Hiermee borgen we dat deze aan bod komen bij de groepsbezoeken. Het profiel staat centraal bij vrijwel alle instrumenten voor personeelsbeleid en met name bij de functionerings- en beoordelingsgesprekken en ontwikkel en coachingsgesprekken. De leraren bekwamen zich in hun leraarschap van startbekwaam - basisbekwaam tot vakbekwame leraar.

De KPI's waarop wij monitoren zijn:

- Ziekteverzuim
- Verloop
- Medewerkerstevredenheid
- ZZP versus in dienst
- Opleiding / bijscholing / training

Financiën

De Meent beschikt over een gezond eigen vermogen. Als éénpitter realiseren we ons dat we kwetsbaarder zijn voor onvoorziene grote uitgaven, vandaar dat we de ondergrens van het eigen vermogen blijvend monitoren.

Er is sprake van een normatief eigen vermogen en publiek eigen vermogen. Het normatief eigen vermogen wordt bepaald op basis van de aanschafwaarde van de gebouwen, de boekwaarde van de overige materiële vaste activa en het totaal aan baten. Het eigen vermogen is wat de stichting aan algemene reserves en bestemmingsreserves op de balans heeft staan.

Het normatief eigen vermogen in 2023 bedraagt € 724.000. Het publieke eigen vermogen van de stichting bedraagt € 1.166.000. Dit betekent dat er mogelijk sprake is van € 442.000 aan bovenmatig eigen vermogen.

De begrote resultaten voor de jaren 2024-2026 geven aan dat de stichting de intentie heeft om de middelen in te zetten. Voor al deze jaren wordt er sterk negatief begroot. Het gaat daarbij onder andere om de inzet van eerder ontvangen NPO-gelden (€ 287.000,- per 31/12/23).

In 2029 zal er nieuwbouw worden gerealiseerd. Het bestuur is voornemens extra te investeren in maatregelen voor een lager energieverbruik en binnenklimaat. Op dit moment wordt gedacht aan een investering van € 300.000,-. Deze investering zal zorgen voor een sterke stijging van het normatief eigen vermogen en dus voor een daling van de ratio.

In de formatie is de komende drie jaar rekening gehouden met 0,2 extra fte in verband met het traject verduurzaming en 0,4fte aan extra ondersteuning RT. Dit laatste wordt gefinancierd uit de NPO-gelden.

Partnerschap

We vinden het vanzelfsprekend dat we onze leerlingen helpen samen te werken. Maar natuurlijk is samenwerking ook voor ons als school en als medewerkers evident.

Ouders

Allereerst natuurlijk samenwerking met de ouders van de leerlingen. We willen hen nadrukkelijk betrekken bij het onderwijs van de leerlingen, niet alleen in dialoog over het eigen kind, maar ook in samenwerkingen op educatief gebied en ondersteuning op school en bij verschillende activiteiten.

De klassenouders in elke groep zijn daarbij de verbindende factor en de activiteitencommissie verenigt ouders die zich voor diverse activiteiten inzetten op onze school

Voor de komende jaren willen we vooral ook ouders uit andere culturen betrekken bij het onderwijs op onze school. Hoe kunnen wij van hen leren en hoe kunnen zij een bijdrage leveren aan het welbevinden van leerlingen. Tegelijkertijd willen we de behoefte polsen of school een rol kan spelen in het aanbod van Nederlandstalig onderwijs voor volwassenen.

Daarnaast nodigen we ouders van harte uit om kinderen te enthousiasmeren over hun beroep, dit kan bijvoorbeeld via het Ontdeklab plaatsvinden.

Samenwerkingsverband

We maken onderdeel uit van het Samenwerkingsverband PO de Kempen. Externe ondersteuning wordt betrokken vanuit aangesloten partners. Het samenwerkingsverband heeft als gezamenlijke opdracht een route naar inclusiviteit en diversiteit, waarbij gebruik wordt gemaakt van elkaars (aanvullende) expertise.

Bedrijfsleven (Brainport)

Als éénpitter realiseren we ons dat we niet alles zelf kunnen doen en hoeven te doen. Hoe schakelen we het bedrijfsleven in om leerlingen net dat stukje extra beleving te laten genieten. Maar zeker ook, welke samenwerking kunnen we aangaan op gebieden van innovatief onderwijs en internationalisering. Daarbij kijken we ook naar vormen van subsidiemogelijkheden voor passende projecten.

Cultuur

In samenwerking met CultuurPlaza de Kempen zorgen we voor een divers cultuuraanbod in het ontdeklab. Doelstelling is de leerlingen te laten kennismaken met diverse cultuurvormen, zonder daar direct een leeropbrengst aan te koppelen. Het aanwakkeren van nieuwsgierigheid en interesse vinden we daarbij het bovenliggende doel.

Zorg

Op het gebied van innovatief onderwijs willen we de zorginstellingen nadrukkelijker betrekken door middel van excursies of schoolbezoeken.

Buurt

Als school maken we onlosmakelijk deel uit van de buurt. Dat houdt voor de komende jaren in

dat we de buurt ook willen betrekken bij de totstandkoming van onze nieuwe school als het gaat om uitstraling en functie van schoolgebouw en -plein. De huidige openstelling van onze school voor diverse buitenschoolse (muziek)activiteiten willen we daarbij zeker continueren en mogelijk intensiveren.

Gemeente

In onze ambitie naar inclusief onderwijs is de gemeente Waalre een belangrijke gesprekspartner. Welke keuzes worden gemaakt, waar ligt de behoefte, welke zorginstanties moeten worden betrokken. De gemeente vormt een spilfunctie in de zoektocht hierin.