



Jaarverslag 2023-2024

Inleiding

Voor u ligt het jaarverslag van basisschool de Meent. In dit verslag staan de ontwikkelingen die wij in het schooljaar 2023-2024 hebben doorgemaakt. De inhoud is gebaseerd op het schoolplan 2019-2023 en op het Strategisch Beleidsplan 2023-2027. In het schoolplan staan de kaders van ons beleid, die richting geven aan de schoolontwikkeling, die past in onze visie en missie. Op het moment van dit schrijven is het schoolplan 2025-2028 in ontwikkeling.

In dit jaarverslag staat de uitgebreide evaluatie van de domeinen onderwijs en personeel, de corebusiness van de school. Andere gewichtige zaken worden meer summier behandeld, waar nodig wordt verwezen naar achterliggende documenten.

We kunnen terugkijken op een bevlogen jaar dat echter ook de nodige uitdagingen kende. Voor het eerst ondervonden we als school ook de krapte van de huidige arbeidsmarkt, waardoor we niet alle vacatures via het reguliere circuit kregen ingevuld, passend bij de kwaliteitseisen die wij wenselijk vinden. Ik ben blij dat we via een detacheringsbureau wel de gewenste kwaliteit hebben gevonden, maar we realiseren ons dat dit geen blijvende oplossing kan zijn voor de langere termijn.

Samen met teamleden, ouders en leerlingen hebben is onze missie en visie opnieuw geformuleerd, deze dienen als input voor onze ambities de komende vier jaar. Goed onderwijs, aandacht voor sociaal welbevinden, inclusiviteit en diversiteit zijn daarbij sleutelwoorden. Waar staan we voor als school, wat vinden we belangrijk. En wat betekent dat voor ons onderwijs en voor onze omgangsvormen.

Trainingen en opleidingen stonden in het teken van meertaligheid (NT2), vertrouwenswerk, eigenaarschap van leerlingen en opbrengstgericht werken.

Met behulp van de NPO-middelen hebben we het aantal chromebooks fors kunnen uitbreiden en hebben we voor de komende jaren een extra medewerker kunnen aanstellen (remedial teacher), waarmee we de ondersteuning voor leerlingen in alle leerjaren beter kunnen spreiden.

Kortom, een schooljaar waarop we met voldoening kunnen terugkijken.

Michel Herps,
Directeur-bestuurder

November 2024

Inhoud

Inleiding	pag. 2
Schoolbeschrijving	pag. 4
Organisatie en Management	pag. 7
Onderwijs en resultaten	pag. 9
Relevante ontwikkelingen	pag. 12
Personeel	pag. 18
Communicatie	pag. 20
Financiën	pag. 21

Schoolbeschrijving

Nutsbasisschool de Meent biedt algemeen toegankelijk onderwijs. Het is een neutrale school en staat dus los van geloofsovertuigingen of maatschappelijke stromingen. Het bestuur bestaat uit ouders van leerlingen. Goede samenwerking met de omgeving en met de ouders in het bijzonder is een van de pijlers van de organisatie.

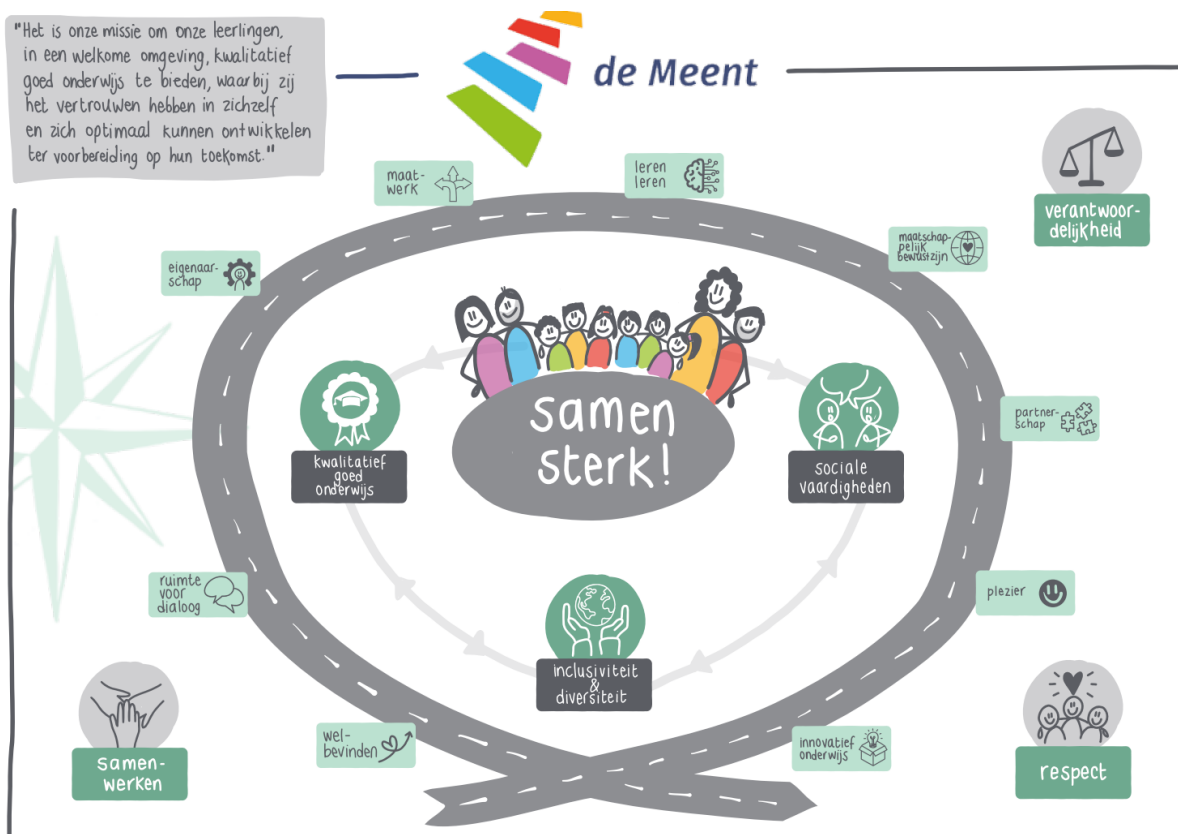
Op de Meent gaan wij respectvol met elkaar om. Dat is de basis voor het pedagogisch klimaat en wordt door het team uitgedragen vanuit onze kernwaarden: respect, samenwerken en verantwoordelijkheid. Elke leerling krijgt ruimte om zich te ontplooiën op de Meent en zich een eigen mening te vormen zodat hij/zij beter voorbereid onze (multiculturele) samenleving in gaat.

Missie

Het is onze missie om onze leerlingen, in een welkome omgeving, kwalitatief goed onderwijs te bieden waarbij zij vertrouwen hebben in zichzelf en zich optimaal kunnen ontwikkelen ter voorbereiding op hun toekomst.

Visie

- We bieden 'gewoon heel goed' onderwijs.
- We bevorderen samen met ouders de ontwikkeling van leerlingen voor het "leren leren".
- We begeleiden leerlingen om op een positieve en respectvolle manier met elkaar om te gaan.
- We maken leerlingen bewust van hun rol in de maatschappij en hun bijdrage daaraan.
- We bevorderen een omgeving die nieuwsgierigheid stimuleert en leerlingen aanmoedigt om zich te kunnen verwonderen en te ontdekken.



Wij bieden:

- Een veilige leef- en leeromgeving,
- Goed gekwalificeerd personeel,
- Goed onderwijs.

Op grond van de leerling-kenmerken hebben wij de volgende aandachtspunten:

- Hulp voor leerlingen met dyslexie of dyscalculie;
- Het Leerlab voor kinderen die meer- en hoogbegaafd zijn;
- Programma's gericht op (het voorkomen van) gedragsproblemen.

Voor de komende vier jaren hebben we de volgende hoofdambities geformuleerd.

- We streven naar kwalitatief goed onderwijs
- We versterken sociale vaardigheden
- We geven vorm en inhoud aan inclusiviteit en diversiteit

We streven naar kwalitatief goed onderwijs

Dit doen we door voortdurend te streven naar het geven van onderwijs dat voldoet aan de behoeften en potenties van de leerlingen, zowel op school-, groeps-, als individueel niveau.

- We zijn ons bewust van de te behalen streefdoelen op de kernvakken, passend bij onze populatie en acteren daarop.
- We maken bewuste keuzes in het overige curriculum. Innovatief onderwijs is daarbij één van onze speerpunten. Daarbij willen we op de hoogte blijven van alle relevante ontwikkelingen en staan we open voor verandering, vernieuwing en verbetering, passend bij en ondersteunend aan onze visie op onderwijs.
- We stimuleren een omgeving waarin onze professionals zich blijvend kunnen ontwikkelen en waarin zij zich betrokken, veilig en gewaardeerd voelen.
- We hebben vertrouwen in ons eigen kunnen en in het kunnen van de ander (collega's, leerlingen, ouders).
- We zorgen voor verbindingen tussen school en haar omgeving (bedrijfsleven, cultuur, zorg, woonomgeving).
- We bevorderen de samenwerking met ouders, waarbij we hen als partners in het leerproces van de leerlingen zien.

We versterken sociale vaardigheden

We streven ernaar om leerlingen te begeleiden in het ontwikkelen van sociale vaardigheden, zoals empathie, respect en samenwerking, om zo positieve relaties en een harmonieuze gemeenschap te bevorderen.

- We zorgen voor een goed en veilig pedagogisch klimaat, waar inclusiviteit en diversiteit een onderdeel van uitmaakt.
- We zorgen voor een dialoog tussen de leerlingen waarin ruimte is voor eigen opvattingen en die van een ander.
- We maken leerlingen bewust van de maatschappij, groot en klein, en hun rol daarin.
- Leerlingen en ouders zijn ons klankbord voor school- en maatschappelijke ontwikkelingen.
- We zijn ons bewust van onze eigen rol en voorbeeldgedrag.
- We spelen in op veranderende omstandigheden.

We geven vorm en inhoud aan inclusiviteit en diversiteit

We willen een inclusieve en diverse leeromgeving creëren waarin alle leerlingen zich geaccepteerd en gewaardeerd voelen, ongeacht hun achtergrond of identiteit.

- De komende jaren willen we vorm en inhoud geven wat we hier onder verstaan, dit tegen de achtergrond van de ambities van het Samenwerkingsverband PO de Kempen: *een onderwijsaanbod dat zoveel mogelijk geïntegreerd en thuisnabij is en dat optimaal voldoet aan de onderwijs- en ontwikkelingsbehoefte van elk individueel kind. Het uitstippelen van een route naar inclusiever onderwijs de komende 14 jaar is daarbij voor ons een bevestiging waar we vanaf de start van Passend Onderwijs in augustus 2014 mee bezig zijn.*
- Daarbij willen we nadrukkelijk de nieuwbouwplannen van onze school (planning gereed 2029) betrekken.

Organisatie en Management

De Meent is een zelfstandige school. We zijn een compacte organisatie met korte en directe lijnen. De Meent heeft 16 groepen verdeeld over de 8 leerjaren. Alle groepen zijn homogene jaargroepen, van elk leerjaar zijn er twee parallelgroepen.

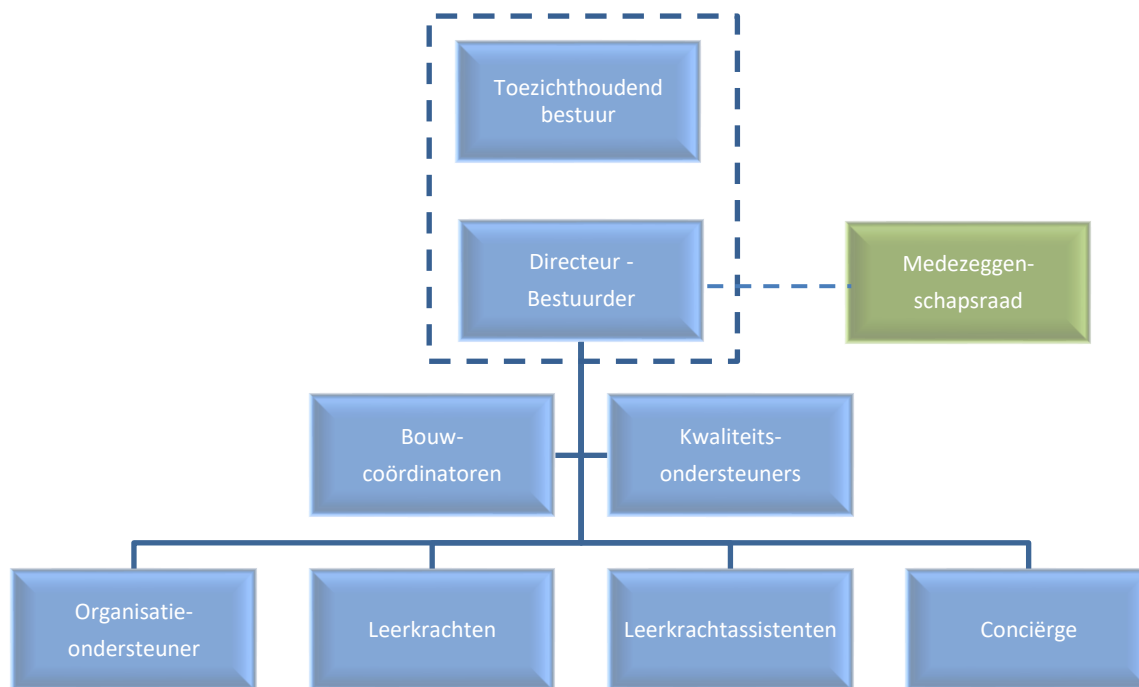
Op 31 december 2023 waren 35 medewerkers (24,75 fte) in dienst van de stichting (exclusief vervangingen). In totaal stonden er 25 leerkrachten voor de groep, waarvan het grootste deel parttime. Een aantal leerkrachten heeft naast hun lesgevende functie een specifieke taak in hun pakket, dit zijn de leerkrachten meer- en hoogbegaafdheid, de ICT-coördinator, de rekencoördinator en de taal- en leescoördinator. De vakleerkracht innovatief onderwijs, de onderwijsassistenten en vakdocent gym complementeren het onderwijsteam.

Samen met de directeur-bestuurder vormen de bouwcoördinatoren en de kwaliteitsondersteuners de staf. Op organisatorisch en administratief gebied wordt de staf ondersteund door de organisatieondersteuner. De conciërge is een onmisbare schakel binnen onze school voor alle praktische en technische zaken.

Het bestuur bestaat uit een uitvoerend directeur-bestuurder en een zestal toezichthoudend bestuurders, allen ouders van kinderen van de school. De directeur-bestuurder is verantwoording verschuldigd aan het toezichthoudend bestuur. De toezichthoudend bestuurders hebben voor een termijn van vier jaar zitting in het bestuur, deze termijn kan eenmalig met maximaal vier jaar worden verlengd. Om de continuïteit te waarborgen streven we naar een roulatieschema, waarbij elk jaar twee nieuwe bestuursleden instromen.

Naast het bestuur is de medezeggenschapsraad (MR) een belangrijk toetsings- en adviesorgaan voor de directeur-bestuurder en het team. Gewichtige besluiten kunnen alleen worden genomen na advies of instemming van de MR. De MR bestaat uit drie personeelsleden en drie ouderleden.

Naast deze wettelijke organen kent de school nog een aantal andere organen die bijdragen aan alle facetten die de school maken tot wat zij is. Er is een leerlingenraad gevormd uit leerlingen van de groepen 5 tot en met 8. De raad heeft eenmaal per maand overleg met de directeur. De oudercommissie organiseert samen met het team allerlei activiteiten die de basisschool voor kinderen tot een onvergetelijke tijd maken. De oudervereniging houdt toezicht op inkomsten en uitgaven van de ouderbijdragen.



Organisatiestructuur van de Meent

Het bestuur op de Meent werkt volgens het Policy Governance model van John Carver. Daarbij maakt zij gebruik van het “One Tier model”, waarbij scheiding van bestuur en toezicht wordt gerealiseerd doordat binnen dat ene orgaan bepaalde functionarissen met de uitoefening van het bestuur worden belast en anderen met de uitoefening van intern toezicht.

- De directeur-bestuurder is verantwoordelijk voor alles wat overeengekomen is in het toezichtskader. Dit toezichtskader regelt alle verantwoordelijkheden, bevoegdheden en middelen voor de ‘uitvoerend’ bestuurder en de rol van de toezichthouders.
- De directeur bestuurder is lid van het bestuur, maar geen lid van het toezichthoudende deel van het bestuur dat werkt met het zgn. ‘One Tier Model’. Anderzijds is de directeur-bestuurder wel sturend, richting- en leidinggevend in de school en besluit over alle operationele zaken binnen de grenzen van het vastgestelde toezichtskader.
- Besluitvorming in de school ligt bij de directeur-bestuurder, met mogelijkheden van delegatie mandaat richting bouwcoördinatoren en kwaliteitsondersteuners. De directeur heeft regelmatig overleg met de bouwcoördinatoren en de kwaliteitsondersteuners in het stafoverleg. Het stafoverleg is een afstemmingsoverleg, coördinerend en informerend van aard. Het stafoverleg is geen formele managementlaag of besluitvormend orgaan, de eindverantwoordelijkheid ligt bij de directeur-bestuurder.

Onderwijs en Resultaten

Als school stellen we hoge verwachtingen aan ons onderwijs. Dat geldt voor de resultaten, maar zeker ook voor het welbevinden van de leerlingen. We hebben de overtuiging dat een prettig en veilig schoolklimaat een randvoorwaarde is om tot leren te komen. Daarbij willen we de leerlingen motiveren om “het beste uit zichzelf te halen”, passend bij het kind. Aandacht en oog voor individuele leerbehoeften vinden we belangrijk, zowel in de klas als daarbuiten.

Ons lesgeven is gestoeld op het Expliciet Directe Instructiemodel, waarbij de leerlingen op drie verschillende leerbehoeften les krijgen. Daarnaast bieden we veel interne ondersteuning en werken we samen met externe partners vanuit het Samenwerkingsverband om extra ondersteuning te geven aan leerlingen die dat nodig hebben. Dit kan zowel cognitieve ondersteuning zijn, als ondersteuning op het welbevinden. Onze ondersteuningsstructuur is uitgebreid beschreven en terug te vinden op onze website.

Prettige omgangsvormen, in en buiten de klas, een klimaat waar leerlingen zich welkom en gehoord voelen, zijn voor ons erg belangrijk. Het zijn aspecten die lastiger meetbaar zijn, maar in oudertevredenheidsonderzoeken wordt de sfeer op onze school stevast als sterkste punt beoordeeld, daar zijn we trots op.

Met behulp van “Sociaal Sterke Groep” beogen we een doorgaande lijn van omgangsvormen te creëren van groep 1 tot en met 8, waarbij we bewust zijn van ons eigen voorbeeldgedrag. De eerste zes weken van het schooljaar, de zogenaamde gouden weken, besteden we altijd extra aandacht aan de groepsvorming en interactie tussen leerkracht en leerlingen. Zeker zo belangrijk zijn de wekelijkse kringgesprekken in de socio-kring waarbij het welbevinden van en in de groep op de agenda staat. Dagelijks heeft elke groep een korte evaluatie van de dag, waarbij wordt stilgestaan bij de groepsdynamiek. Elke week brengen twee kinderen uit elke groep verslag uit aan de directeur. Op deze manier willen en kunnen we beter monitoren wat er op groeps- en schoolniveau speelt.

In ons Leerlingvolgsysteem IEP hebben leerlingen uitgebreid de mogelijkheid om zelf vragen over hun welbevinden te beantwoorden, waarmee de leerkracht het gesprek met ze kan aangaan. Daarnaast vullen de leerlingen uit de groepen 6 tot en 8 een vragenlijst in over hun welbevinden op school. De resultaten daarvan publiceren wij via Scholen op de Kaart. De leerlingen geven daarbij aan zich veilig en gehoord te voelen.

Elk schooljaar houden we na ongeveer zes weken de startgesprekken, waarbij vanaf groep 5 ook de kinderen aanwezig zijn. Doel daarvan is van ouders en kind te horen wat de verwachtingen zijn voor het komende schooljaar, niet alleen op onderwijsresultaten maar ook voor het welbevinden. We beogen hiermee ook het eigenaarschap van de leerlingen te vergroten.

Resultaten

De resultaten van de midden- en eindtoetsen worden altijd in de parallelgroepen geanalyseerd en teambreed besproken. In dit verslag concentreren we ons op de resultaten en schooladviezen van groep 8. Afgelopen jaar maakten de leerlingen voor het eerst de doorstroomtoets. De doorstroomtoets heeft de eindtoets vervangen en wordt twee maanden eerder afgenomen. Dit met als doel alle leerlingen een meer eerlijke kans te geven bij het kiezen van het vervolgonderwijs.

Scores IEP doorstroomtoets 2024

De Meent scoort 84,8 (op een maximum van 100) en ligt daarmee hoger dan het landelijk gemiddelde van IEP (78).

Scores op referentieniveaus

Belangrijker dan deze algemene score zijn de behaalde referentieniveaus. Onze schoolweging ligt op de grens van 22/23. Daar past een zeker referentieniveau bij. Er is minimumwaarde 1F en het hogere 2F/1S niveau. Deze referentieniveaus zijn een gemiddelde van de drie vakgebieden, lezen, taalverzorging en rekenen. *Het basisniveau 1F is het fundamentele niveau dat kinderen aan het einde van de basisschool minimaal zouden moeten beheersen. Het gewenste niveau ligt echter hoger. De overheid heeft de wens dat het grootste deel van de leerlingen aan het eind van de basisschool een hoger niveau behaalt, voor rekenen is dat het streefniveau 1S. Voor taal heet dit niveau 2F.*

Onze eigen ambitie hebben we één niveau hoger gelegd dan dit referentieniveau en is het één na hoogste niveau dat door de onderwijsinspectie wordt gehanteerd. We vinden dit passend bij onze onderwijsaanpak en groepsomvang van maximaal 25 leerlingen per groep. Dit houdt in dat we streven naar een 1F waarde van 98,3% en een 2F/1S waarde van 74,8%. Ofwel, bijna alle leerlingen moeten 1F behalen en driekwart het hogere 2F/1S niveau. Het betekent dat we elk schooljaar ons bewust moeten zijn van de mogelijkheden van een groep en daarop moeten acteren. Om dit proces vorm te geven hebben de kwaliteitsondersteuners en directeur een cursus opbrengstgericht werken gevolgd.

Dit jaar behaalden we een 1F waarde 99,3% en een 2F/1S waarde van 74,7%. Daarmee behalen we dus onze eigen hoge ambitie, een mooi resultaat waar de leerlingen trots op mogen zijn.

De resultaten van de doorstroomtoets kwamen grotendeels overeen met de schooladviezen van de leerkrachten. Daar waar de score van de toets hoger lag, is -in overleg met ouders- het bijbehorende hogere advies gegeven.

Driejaarlijks gemiddelde

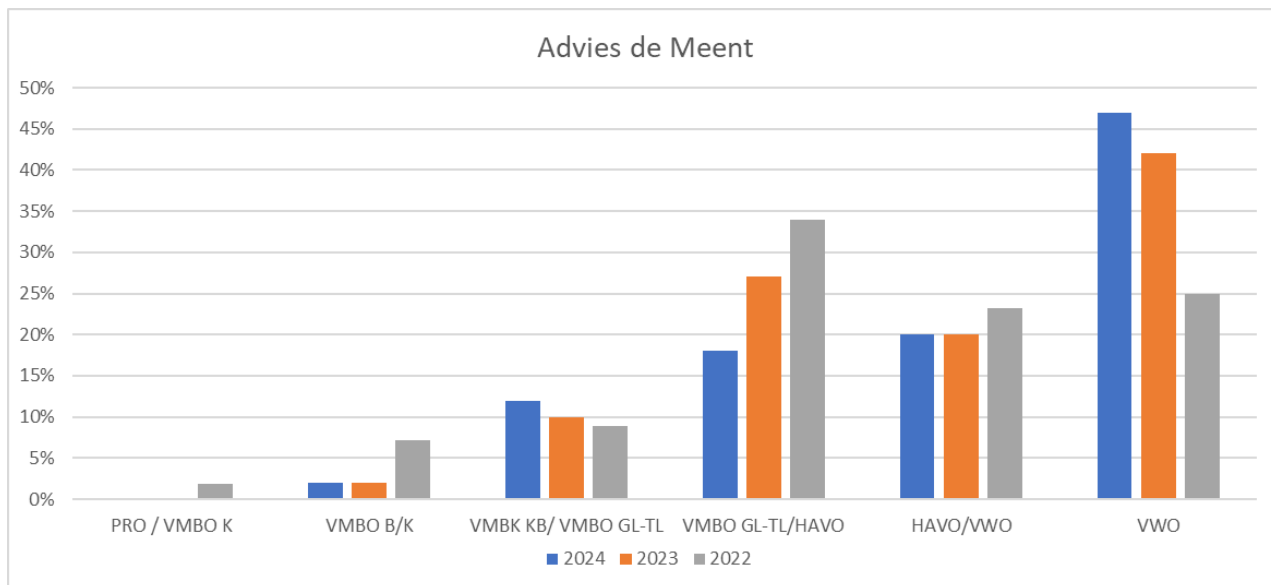
Om de scholen te beoordelen kijkt de inspectie niet naar één schooljaar maar naar het gemiddelde van drie schooljaren, dit om te voorkomen dat er een oordeel over een te grote positieve of negatieve uitschieter wordt geveld.

Onze scores van de afgelopen drie jaar (afgerond).

Jaar	1F	2F/1S
2022*	98%	61%
2023	100%	84%
2024	99%	75%
Gemiddeld	99%	73%

*In 2022 namen we nog de route 8 toets af

Voor de volledigheid hieronder een overzicht van onze adviezen in de afgelopen drie schooljaren, waarin goed is te zien dat elk jaar zijn unieke kenmerken heeft en het daarom goed is altijd meerdere jaren te betrekken voor het duiden van de opbrengsten.



Relevante ontwikkelingen

Afgelopen schooljaren hebben we ons nader toegelegd op het kritisch analyseren van onze resultaten en benodigde acties daaruit. “Wat zetten we in, wat beogen we daarmee en hoe monitoren we de ontwikkelingen.” Daarbij willen we meer met kengetallen gaan werken. We realiseren ons echter terdege dat onderwijs meer is dan een strak mechanisme van input versus output. Anders geformuleerd, wanneer een kind ondersteuning nodig heeft, mag de verwachte opbrengst nooit bepalend zijn of de ondersteuning wel of niet wordt geboden. Uitgangspunt is dat ieder kind een plek heeft binnen ons onderwijs, tenzij we moeten concluderen dat we blijvend handelingsverlegen zijn.

Onderstaand lichten we een aantal ontwikkelingen nader toe.

Vormen van ondersteuning

Op school is er 2,3 fte aan interne ondersteuning aanwezig in de vorm van twee kwaliteitsondersteuners en twee leerkrachtassistenten. Naast deze functies hebben een aantal leerkrachten aanvullende expertise. We bieden hiermee interne ondersteuning aan leerlingen die extra begeleiding nodig hebben óf extra uitdaging. De kwaliteitsondersteuners en specialisten hebben daarnaast een adviserende rol naar de leerkrachten over kind- of les gerelateerde vragen.

De extra interne expertise op onze school bestaat uit een rekenspecialist, een taal- en leesspecialist, twee specialisten op meer- en hoogbegaafdheid, een coördinator Sociale Veiligheid en een vakleerkracht innovatief onderwijs, een begeleider voor leesonderwijs (bouw).

Met behulp van de NPO-gelden is een remedial-teacher aangesteld, waarmee we de ondersteuning efficiënter en effectiever over alle leerjaren kunnen verdelen. De RT-er richt zich met name op de bovenbouwleerlingen. Met deze extra ondersteuning willen we enerzijds leerlingen ondersteunen hun persoonlijke ambities te realiseren, anderzijds creëren we hiermee ruimte voor de leerkrachten om in de groepen te kunnen differentiëren. We beogen hiermee onze opbrengsten op school- en leerlingniveau systematisch op of boven ons ambitieniveau te brengen. De ondersteuning kan met behulp van deze gelden voor drie schooljaren worden aangeboden.

Naast deze interne expertise maken we gebruik van externe expertise. Deze externe expertise wordt ingeschakeld daar waar onze interne expertise niet toereikend is, dit kan zijn vanwege de inhoud of het benodigde aantal uren aan extra ondersteuning en kan zowel op individueel als op groepsniveau plaatsvinden. De extra inzet vindt alleen plaats in afstemming met de ouders door de kwaliteitsondersteuners.

In onderstaande tabel staan een aantal kengetallen aangegeven. Daarnaast kan in voorkomende gevallen ook de specialist zelf extra ondersteuning geven. Voor het goede begrip: niet alle leerlingen zijn uniek in aantal. Meerdere leerlingen krijgen verschillende vormen van ondersteuning.

Vorm van ondersteuning	Doel	Aantal leerlingen	Opmerkingen
Leerkrachtassistent	Cognitieve ondersteuning groep 3 t/m 5	60	Gedurende korte of langere tijd, individueel of in groepsverband
Leerkrachtassistent	Ondersteuning kleuters	50	Werken met kleine groepjes, in aantal toenemend gedurende het schooljaar
Leesondersteuning	Lees ondersteuning leerlingen met taalachterstand	40	BOUW en Letterster
RT-bovenbouw	Werken aan leervaardigheden bovenbouw	30	In wisselende samenstelling en duur.
Leerlab	Meer- en hoogbegaafdheid	30	Groep 3 t/m 8
Leerlab+*	Hoogbegaafdheid +	3	Dit schooljaar opgestart, voor leerlingen die anders naar special onderwijs zouden gaan.
Externe ondersteuning	Ondersteuning gericht op welbevinden	7	Al dan niet in combinatie met cognitieve ontwikkeling. Ondersteuning waar onze eigen expertise ontoereikend is.

**Afgelopen schooljaar hebben we een begin gemaakt met extra uitdagingen voor die leerlingen, die eigenlijk al klaar zijn volgens de leerlijnen in het basisonderwijs. In overleg met de ouders hebben we bekeken waar de behoeften van deze leerlingen ligt. Doel was daarbij een zodanig aanbod te creëren dat deze leerlingen niet een overstap naar een school voor hoogbegaafden hoefden te maken. De wens van de ouders was namelijk hun kind in hun vertrouwde omgeving naar school te laten gaan. In het komende schooljaar wordt dit gecontinueerd.*

Op het gebied van de kwaliteitszorg hebben we ook dit schooljaar de expertise ingehuurd van een orthopedagoog. Deze externe ondersteuner vanuit het samenwerkingsverband maakt onderdeel uit van onze ondersteuningsstructuur en denkt o.a. met de kwaliteitsondersteuners mee over de ontwikkeling van zorgleerlingen en eventuele vervolgstappen die nodig zijn. Zij is vast lid van het SOT (schoolondersteuningsteam) en observeert leerlingen aan de hand van een ondersteuningsvraag in de klas. Door de orthopedagoog preventief deel te laten uitmaken van het SOT voorkomen we onnodige vertragingen bij het in kaart brengen van mogelijke ondersteuningsbehoeften.

IEP

Afgelopen schooljaar was het tweede jaar waarin we werken met IEP als leerlingvolgsysteem. Hiermee volgen we zowel de cognitieve ontwikkeling van het kind als het welbevinden en leerhouding. Daarbij is een grote(re) rol voor de leerling weggelegd in zijn persoonlijke leerontwikkeling, ofwel eigenaarschap.

Met IEP zijn de leerkrachten in staat om op groeps- en individueel niveau passende analyses te maken en ambities te stellen, waarbij de leerling nadrukkelijk wordt betrokken. In het eerste jaar

hebben we vooral in de groepen 8 ingezoomd op detailniveau. Afgelopen schooljaar hebben we de groepen 6 en 7 hier ook bij betrokken. We merken wel dat het voor veel ouders lastig is de ontwikkelingslijnen 1f en 2f/1s te interpreteren. Daartoe is er afgelopen schooljaar een extra informatieavond gehouden.

Met het team zijn de resultaten uit de groepen 3 tot en met 8 gezamenlijk gedeeld, waarbij elke parallel een analyse van het eigen leerjaar heeft gemaakt. De leeropbrengsten worden daarbij afgezet tegen de schoolweging. In de onderbouw is daarbij het streven alle leerlingen zolang mogelijk op het niveau van de schoolweging te houden, in de bovenbouw wordt de omschakeling gemaakt naar het niveau dat passend is bij de leerlingen door middel van persoonlijke leerdoelen.

Bij de kleuters is IEP voor het eerst ingezet als observatie instrument. Het helpt de leerkrachten op een objectieve manier naar de ontwikkeling van een kind te kijken en sluit daarmee goed aan op de overgang naar groep 3.

Rekenen

We durven de stelling wel aan dat het rekenonderwijs goed verankerd is op onze school. Nadat we de afgelopen jaren sterk hebben ingezet op het inslijpen van de methode Getal en Ruimte, hebben geïnvesteerd in een eigen rekencoördinator en meerdere hulpmiddelen en oefensoftware (Numicon, Rekensprint, Bareka) én tijd hebben vrijgemaakt voor automatiseringsoefeningen, kunnen we concluderen dat in alle groepen de opbrengsten op of boven het gewenste niveau liggen. Vanzelfsprekend willen we dit vasthouden.

Lezen en taal /spelling

De nieuwe methode voortgezet technisch lezen, Estafette3, wordt nu in alle groepen toegepast. Het helpt ons de goede resultaten te behouden. Als we naar de resultaten kijken dan is taalverzorging (spelling en grammatica) het onderdeel waar onze uitdaging ligt. Hoewel de uiteindelijke opbrengsten op niveau zijn, zien we ondanks meerdere interventies al jaren een grilligheid in de ontwikkelingslijn. We hebben de overtuiging dat zonder die grilligheid de resultaten op een hoger niveau kunnen komen. Afgelopen schooljaar is de keuze gemaakt voor de nieuwe methode Taaljacht, waarmee we een impuls willen geven aan dit onderdeel. Een training voor alle medewerkers in het nieuwe schooljaar maakt hier onderdeel van uit.

Leerlingen uit groep 2 t/m 4 kunnen gebruik maken van het ondersteunende leesprogramma Bouw, voor groep 5 t/m 8 is dat Letterster. Deze programma's worden ingezet bij leerlingen die uitvallen op het dyslexieprotocol, zwakkere leesresultaten laten zien en/of verhoogde kans hebben op dyslexie i.v.m. erfelijkheid. Beide programma's worden op school ondersteund door de leesspecialist, onderwijsassistenten en vrijwilligers (alleen Bouw). Dit gebeurt altijd onder supervisie van de leesspecialist. Daarnaast wordt er van ouders verwacht dat zij thuis ook dagelijks oefenen met Bouw.

Tenslotte ondersteunt Textaid leerlingen met leesmoeilijkheden vanaf groep 5. Het is een voorleessoftware voor kinderen met dyslexie.

Het jonge kind

Bij de kleuters werken we met een beredeneerd aanbod. Volgens het principe van Basisontwikkeling geven we hen ontwikkelingsgericht onderwijs. Spelontwikkeling heeft hierin de hoofdrol. De gekozen thema's staan daarbij in dienst van de leer- en ontwikkeldoelen van het kleuteronderwijs.

Bij bovenstaand proces staat het “werken in hoeken” centraal. Met diverse thema’s worden kleuters uitgedaagd tot ontwikkeling via spelvormen. Om de aansluiting tussen de groepen 2 en 3 natuurlijker te laten verlopen maken de groepen 3 ook gebruik van het werken in hoeken, waarmee de ontwikkeling van “spelend leren” naar “lerend leren” natuurlijker verloopt.

Burgerschap

Vanuit de onderwijsinspectie kregen we in 2022 een herstelopdracht voor ons burgerschapsonderwijs. Hoewel de inspectie constateerde dat we een breed aanbod hierin hebben, had het vragen over de monitoring hiervan. De inspectie gaf daarbij aan dit op meerdere scholen aan te treffen en zelf ook hiermee te worstelen. We hebben het beleid hierop verdiept, inclusief de keuze voor een volgmethode in de groepen 7 en 8. Daarnaast is het volledige aanbod van groep 1 tot en met 8 in beeld gebracht. Helaas hebben we geen terugkoppeling van de inspectie hierop gekregen. We focussen ons in ons aanbod op het vormen van meningsvorming (de democratische rechtstaat), daarbij is er een nadrukkelijke parallel met de kringgesprekken van de Sociaal Sterke Groep. In de groepen 7 en 8 worden de opbrengsten gevolgd door middel van het toetsprogramma Burgerschap Meten van Rovict.

Internationalisering

Het aantal NT-2 leerlingen (leerlingen met een niet Nederlandstalige achtergrond) begint langzaam maar zeker toe te nemen op onze school. Het gaat dan vooral om expat gezinnen en gezinnen met een vluchtelingachtergrond.

Nadat eerder al de kleuterleerkrachten een training NT2 hebben gevolgd, hebben afgelopen schooljaar ook de overige leerkrachten deze training gevolgd. De kleuterleerkrachten hebben een training Klankenonderwijs gevolgd, als aanvulling op de NT-2 training. Een aantal medewerkers heeft nog een aantal trainingen Engelse taal gevolgd. In het nieuwe schooljaar buigt een werkgroep zich over onze visie op het Engelse onderwijs en de impact daarvan op onze les aanpak.

In het nieuwe schooljaar gaan we in overleg met de bibliotheek de collectie anderstalige boeken uitbreiden voor kinderen met een anderstalige achtergrond. Onderzoek toont aan dat lezen in de moedertaal de ontwikkeling van de Nederlandse taal helpt. Een drietal medewerkers gaat een training hierin volgen.

In de gemeente Waalre is een schakelklas voor leerlingen in de basisschoolleeftijd, waar de Meent ook een financiële bijdrage aan levert.

Innovatief onderwijs

De vakleerkracht innovatief onderwijs is inmiddels niet meer weg te denken in ons onderwijsaanbod. In alle groepen geeft zij op regelmatige basis les op het gebied van ict-ontwikkelingen in de breedste zin van het woord. Het is een traject van vier jaar, gefinancierd vanuit ons eigen vermogen, met als doel de kennis zo in de organisatie te verspreiden, dat toekomstgericht en innovatief onderwijs een vanzelfsprekend onderdeel uitmaakt van het curriculum van de Meent. Het team en bestuur zien de meerwaarde van een vakleerkracht voor dit onderdeel en hechten belang aan kwaliteit, creativiteit en continuïteit, vandaar dat het besluit is genomen de vakleerkracht definitief toe te voegen aan de formatie.

Eigenaarschap

Eigenaarschap van de leerlingen op hun eigen leesproces, waaronder het “leren leren”, is iets waar we steeds nadrukkelijker naar streven. Daartoe maken we in de groepen 3 en 4 gebruik van Taakspel en de groepen 5 tot en met 8 van de Autometafoor. Beide “methodieken” leren de leerlingen hoe ze zich kunnen concentreren op hun werk én hoe ze de ontspanning kunnen zoeken. Dat geldt zowel op individueel als op groepsniveau. In de groepen 3 en 4 is Taakspel al sterk verankerd, tevens zijn er drie Taakspelcoaches opgeleid. Voor de autometafoor (groep 5 tot en met 8) is de basis gelegd door middel van training en toepassing in de groep. De komende jaren wordt dit verder uitgediept.

Duurzaamheid

Gezondheid, duurzaamheid, natuurbeleving zijn onderwerpen waar we als school keuzes in maken passend bij onze visie. Daar hoort een sober traktatiebeleid bij, maar veel meer nog een bewustwording van de wereld om ons heen. Hiertoe is een leerkracht voor de komende drie schooljaren voor een dag vrij geroosterd. Doel is beleid te ontwikkelen en een doorgaande lijn te creëren, zonder daarbij te spreken van een aparte leerlijn.

Inclusiviteit en Diversiteit

We willen een inclusieve en diverse leeromgeving creëren waarin alle leerlingen zich geaccepteerd en gewaardeerd voelen, ongeacht hun achtergrond of identiteit. Daarbij omarmen we het idee van thuis-nabij onderwijs. Het team omarmt daarbij de gedachte van een Samen naar Schoolklas of varianten daarop. Thuis nabij onderwijs is daarbij het uitgangspunt. Het komende schooljaar gaan we ons hier verder in verdiepen, waarbij de gemeente Waalre en het Samenwerkingsverband worden betrokken. Ook de vereisten van de nieuwbouw worden hierbij betrokken.

Cultuur

In het Ontdeklab werken we samen met Cultuurplaza de Kempen. Hiermee zijn er diverse workshops muziek en beeldende vorming aangeboden. Daarnaast hebben de kleuters onder begeleiding van een lokale kunstschilder een waar schilderij gemaakt, met daarbij een expositie in het gemeentehuis en was er voor de hele school het tweejaarlijkse dansproject in het Hazzo.

ICT

We vinden het belangrijk dat onze ICT op orde blijft. Dan hebben we het over leermiddelen, werkplekvoorzieningen en infrastructuur. Er zijn 96 chromebooks vervangen en als uitbreiding 120 chromebooks, 4 oplaadkarren en 8 tablets aangeschaft. Deze uitbreiding is betaald vanuit de NPO-voorzieningen. Voor de leerkrachten zijn 25 laptops vervangen.

BHV/EHBO

Ongelukken of noodsituaties kunnen helaas altijd voorkomen. Om als school zo goed mogelijk hierop te kunnen anticiperen zijn we kritisch op ons beleid hierin. Vijftien medewerkers hebben op vrijwillige basis een kinder EHBO-training gevolgd. Deze training wordt voortaan elk jaar aangeboden. Daarnaast zijn er twee gediplomeerde EHBO-ers en zes gediplomeerde BHV-ers op school. Zij krijgen jaarlijks een herhaltraining. Ook is er een AED aangeschaft en hebben we ons beleid aangescherpt wanneer we met groepen naar buiten gaan (bijvoorbeeld het bos). Minimaal twee medewerkers dienen dan een groep te begeleiden.

Inzet NPO-middelen

Samenvattend zijn de NPO-middelen het afgelopen schooljaar ingezet op de volgende onderdelen:

- RT-bovenbouw (0,4 fte)
- Aanschaf ICT
- Training Engels en NT2
- Ambulante ondersteuning leerlingen

Huisvesting

De gemeenteraad heeft ingestemd met de nieuwbouw van zowel de Drijfveer als de Meent. Het Integraal Huisvestingsplan is vastgesteld. Concreet betekent dit er eerst nieuwbouw voor de Drijfveer gaat plaatsvinden in Waalre-Noord, waarna de nieuwbouw van onze school op onze eigen locatie van start gaat. De planning is dat we medio 2029 ons nieuw schoolgebouw kunnen betreden. Dit betekent dat we geen grootschalige investeringen meer zullen doen in ons huidige schoolgebouw, maar uiteraard wel zorgen voor een goed en tijdig onderhoud.

Bij de gemeente hebben we een gewijzigde vergunning aangevraagd als alternatief voor de omkasting van de ventilatie. Uit oogpunten van duurzaamheid en inzet van onderwijsgeld hebben we voorgesteld te investeren in een blijvende groenvoorziening in plaats van een tijdelijke omkasting om de ventilatie aan het zicht te onttrekken. Dit omdat er immers nieuwbouw gaat plaatsvinden. In de tweede helft van 2024 wordt dit besproken in het college van bestuur van de gemeente Waalre.

Personeel

Op 31 december 2023 waren 35 medewerkers (24,75 fte exclusief vervanging) in dienst van de stichting. Drie medewerkers (1,4 fte) werkten op ZZP-basis, twee als leerkracht, 1 als RT-bovenbouw. In onderstaande tabel is de opbouw van het personeelsbestand per 31 december 2023 weergegeven.

Functie	WTF	personen	man	vrouw
Leerkracht LC	4,3	5	0	5
Leerkracht LB	13,25	18	2	16
Vakleerkracht gym	0,9	1	1	0
Vakleerkracht Innovatief Onderwijs	0,4	1	0	1
Kwaliteitsondersteuner	1,2	2	0	2
Leerkrachtsassistent	1,1	2	0	2
Organisatieondersteuner	0,55	1	0	1
Conciërge	0,75	1	1	0
Directeur	0,9	1	1	0
ZZP	1,4	3	1	2
Totaal	24,75	35	6	29

De totale formatie is daarmee gelijk gebleven ten opzichte van 2022. Het aantal medewerkers is met 2 personen afgenomen, dit omdat een aantal deeltijdbetrekkingen in omvang zijn toegenomen. Voor vervanging van leerkrachten maakten we zowel gebruik van eigen medewerkers, tijdelijke vervangers in dienstverband als tijdelijke vervanging op ZZP basis. Twee leerkrachten hadden een jaarcontract op ZZP-basis. Deze contracten zijn eenmalig met een jaar verlengd voor het nieuwe schooljaar. De remedial teacher op ZZP basis wordt gefinancierd vanuit de NPO-middelen.

Het ziekteverzuim 2023-2024 exclusief zwangerschap bedroeg 4,75 %. Dat is lager dan het voorgaande jaar en beweegt zich rondom ons jaarlijks gemiddelde van ruim 4%. Het is ook ruim lager dan het landelijk gemiddelde Primair Onderwijs in 2023 van 7,2% (bron: vervangingsfonds VfPf). Zonder hier op details in te gaan, is het ons duidelijk waar het ziekteverzuim door werd veroorzaakt en verwachten wij geen structurele toename in ons ziekteverzuim.

Afgelopen schooljaar heeft één leerkracht afscheid genomen van de Meent, daarvoor is een nieuwe medewerker aangenomen. Eén medewerker heeft een aanvulling in het takenpakket gekregen en één medewerker is aangesteld als taal/lees coördinator. Deze leerkracht volgt hiermee de oude taal/leescoördinator op, die nog enkele jaren aan school verbonden blijft als RT-medewerker.

Het integraal personeelsbeleid van onze school richt zich op de ontwikkeling van medewerkers. De bedoelde ontwikkeling is gekoppeld aan de missie en visie van de school en aan de vastgestelde competenties volgens de wet BIO. Pijlers binnen de kaders van personeelsbeleid zijn:

- Wij streven naar een continue ontwikkeling van de medewerkers op basis van zelfreflectie, met een houding van leerplezier en leergierigheid, gericht op leerresultaat/rendement. De

ontwikkeling richt zich op kwaliteit van onderwijs, schoolklimaat en samenwerking met ouders en derden.

- Iedere leerkracht is in staat het onderwijs te verzorgen zoals de Meent dat omschrijft in haar onderwijsdoelstellingen; iedere leerkracht geeft op een moderne/21e eeuwse, inspirerende en stimulerende wijze les.
- Ieder teamlid werkt klantgericht (pedagogisch partnerschap met de ouders).

We gaan uit van de volgende competenties:

- Gebruik leertijd
- Pedagogisch handelen
- Didactisch handelen
- Afstemming
- Klassenmanagement
- Opbrengstgericht werken
- Beroepshouding
- Communicatie

Schoolbrede trainingen zijn in het vorige hoofdstuk benoemd, daarnaast hebben veel medewerkers individuele trainingen of cursussen gevolgd voor eigen ontwikkeling. Deze ontwikkelingen worden met elke medewerker besproken door de directeur-bestuurder in het jaarlijkse ontwikkelgesprek. Al deze ontwikkelingen zijn verwerkt in Cupella, een programma voor taakbeleid en bekwaamheidsdossiers.

De kwaliteitsondersteuners en bouwcoördinatoren hielden regelmatig klassenbezoeken waar enerzijds de lesinhoud werd besproken maar ook aandacht was voor het welzijn van de collega's. Daarnaast hielden de bouwcoördinatoren een start en eindejaars gesprek met alle leerkrachten.

Met behulp van het werkverdelingsplan werd het team betrokken bij planning en taakverdeling van het nieuwe schooljaar.

Communicatie

Binnen het team vormen de bouw- en parallelvergaderingen de basis voor informatie- en ideeënuitswisseling. Teambreed komen we vooral op de studiedagen bijeen. Daarnaast zijn er verschillende kennisteams die op regelmatige basis bijeenkomen voor de praktische invulling en uitvoering van de diverse projecten. Afgelopen schooljaar waren vooral de Kennisteams en cultuuronderwijs, taal en Engels actief.

De staf (bouwcoördinatoren, kwaliteitsondersteuners, organisatieondersteuner en directie) vergadert tweewekelijks over beleidsmatige en praktische zaken. Daarnaast is er een tweewekelijks overleg tussen de kwaliteitsondersteuners en directie en tussen bouwcoördinatoren en directie.

Het wekelijkse memo voor het Team verzamelt alle relevante zaken van groot tot klein, dit om onnodig mailverkeer te voorkomen.

Op het gebied van oudercommunicatie gebruiken we Parro. Alle communicatie vanuit school, zowel schoolbreed als op klas- en, indien gewenst, individueel niveau, geschiedt via deze app. Ook de jaarkalender is hierin terug te vinden. Daarnaast is er de maandelijks nieuwsbrief voor de ouders met daarin berichten over actuele zaken, planning en projecten.

Andere contactmomenten met ouders zijn de informatieavonden, de start- en voortgangsgesprekken en rapportgesprekken, de inloopmomenten op maandag en vrijdag bij de start van de schooldag, de inloopochtenden tijdens het schooljaar en diverse activiteiten waarbij de hulp van ouders onontbeerlijk is, zoals leesgroepjes en spelletjesochtenden. Afgelopen schooljaar is een extra informatieavond geweest voor de ouders uit de bovenbouw over het leerlingvolgsysteem IEP. De jaarlijkse Kerstborrel en de Lentemarkt werden weer goed bezocht.

Voor nieuwe ouders hebben we vier kennismakingsbijeenkomsten per jaar. Tijdens deze bijeenkomsten krijgen de ouders een rondleiding door de school om een sfeerbeeld te krijgen van de dagelijkse praktijk. Het helpt deze ouders bij het maken van een keuze voor de basisschool.

Het toezichthoudend bestuur vergadert maandelijks met de uitvoerend bestuurder. Ook de MR heeft een maandelijks vergadering waarbij de directeur uitgenodigd kan worden. Twee keer per jaar komen het bestuur en MR samen in een gezamenlijk overleg. Belangrijke agendapunten het afgelopen jaar waren de missie, visie en ambities, huisvesting, de onderwijsresultaten en de risicoanalyses.

Het toezichthoudend bestuur was op een aantal ouderavonden aanwezig voor een dialoog met de ouders. We ervaren dit als een welkome aanvulling om in gesprek te gaan met onze ouders.

De leerlingenraad, bestaande uit acht vertegenwoordigers uit de groepen 5-6-7-8, vergadert maandelijks met de directeur. Het doel van de leerlingenraad is kinderen mee laten denken over allerlei verschillende onderwerpen m.b.t. onze school. Afgelopen schooljaar stroomden voor het eerst ook leerlingen van groep 4 in, gedurende de tweede helft van het jaar. Daarmee willen we de verbinding met de onderbouw vergroten. De gespreksonderwerpen kunnen komen uit de leerlingen maar ook ingebracht worden door de schoolleiding om meningen te peilen. Onderwerpen van gesprek waren het schoolplein, muziek- en cultuuronderwijs en de gezonde school.

Financiën

De Meent verkeert financieel gezien in rustig vaarwater. Omdat de leerlingaantallen al lange tijd stabiel zijn is het mogelijk geweest een heel stabiel financieel beleid op te bouwen. Het jaarverslag over 2023 bevestigt dit beeld. Bij een realisatie van ruim 2,9 miljoen zien we een overschot van ruim €50.000,-. De begroting ging uit van een overschot van bijna €25.000,-

Het overschot wordt vooral veroorzaakt door de hogere rijksbijdragen dan begroot. De volledige details zijn terug te lezen in de meerjarenbegroting en het financieel jaarverslag 2023.

De stichting heeft een gezonde reserve achter de hand om eventuele toekomstige risico's te ondervangen. Daarbij wil de stichting het bovenmatig eigen vermogen inzetten voor relevante onderwijsontwikkelingen, waaronder ondersteuning van leerlingen, innovatief onderwijs en ICT. De begroting voor 2024 gaat uit van een tekort van ruim €100.000,-

Dit betekent dat wij ook de komende jaren een gezonde financiële basis hebben om ons te kunnen richten op goed onderwijs in een vertrouwd en prettig schoolgebouw, waar leerkrachten de ruimte hebben en krijgen om zich blijvend professioneel te ontwikkelen. Maar waar bovenal de kinderen een fijne, veilige, uitdagende en natuurlijk leerzame schooltijd kunnen beleven, waar ze later met plezier op zullen terugkijken.