



*Jaarverslag 2022-2023*

---

## *Inleiding*

---

Voor u ligt het jaarverslag van basisschool de Meent. In dit verslag staan de ontwikkelingen die wij in het schooljaar 2022-2023 hebben doorgemaakt. De inhoud is gebaseerd op het schoolplan 2019-2023. In het schoolplan staan de kaders van ons beleid, die richting geven aan de schoolontwikkeling, die past in onze visie en missie.

In dit jaarverslag staat de uitgebreide evaluatie van de domeinen onderwijs, personeel en kwaliteit; de corebusiness van de school. Andere gewichtige zaken worden meer summier behandeld, waar nodig wordt verwezen naar achterliggende documenten.

We kunnen terugkijken op een mooi jaar, waarin we eindelijk weer zonder restricties samen konden zijn, het spook van halflege klassen of zelfs klassen thuis moeten laten ligt achter ons. Een jaar waarin we aan het begin bezocht zijn door de onderwijsinspectie. Het is altijd goed zo'n vierjaarlijkse visitatie te krijgen. Het geeft het bestuur en team een goed inzicht waar onze krachten liggen en waar nog winstkansen zijn.

Ook een jaar waarin we zijn overgestapt op IEP als leerlingvolgsysteem. Vanzelfsprekend moesten leerlingen, ouders én teamleden hieraan wennen. Mooi is om te zien dat vooral de leerlingen hier het meest flexibel mee omgaan. We zijn echter blij met de mogelijkheden die het biedt om nog beter op groeps- en individueel niveau te kunnen inzoomen.

Samen met teamleden, ouders en leerlingen hebben we gekeken naar onze missie en visie. Waar staan we voor als school, wat vinden we belangrijk. En wat betekent dat voor ons onderwijs en voor onze omgangsvormen. Deze uitgangspunten vormen de basis voor ons nieuw strategisch beleidsplan, dat in het najaar van 2023 wordt vastgesteld.

Met behulp van de NPO-middelen hebben we het aantal chromebooks fors kunnen uitbreiden en hebben we voor de komende jaren een extra medewerker kunnen aanstellen (remedial teacher), waarmee we de ondersteuning voor leerlingen in alle leerjaren beter kunnen spreiden.

Een jaar ook waarin we afscheid hebben genomen van een drietal leerkrachten, zij waren toe aan een nieuwe uitdaging. Natuurlijk ervaren we dat als een gemis, maar de komst van nieuwe leerkrachten geeft ook weer mooie nieuwe inzichten en dynamiek in het team.

Kortom, een schooljaar waarop we met voldoening kunnen terugkijken.

Michel Herps,  
Directeur-bestuurder

Oktober 2023

## *Inhoud*

---

|                            |         |
|----------------------------|---------|
| Inleiding                  | pag. 2  |
| Schoolbeschrijving         | pag. 4  |
| Organisatie en Management  | pag. 6  |
| Onderwijs                  | pag. 8  |
| Kwaliteit en Resultaten    | pag. 12 |
| Personeel                  | pag. 16 |
| Communicatie               | pag. 18 |
| Huisvesting, beheer en ICT | pag. 20 |
| Financiën                  | pag. 21 |

## Schoolbeschrijving

---

Nutsbasisschool de Meent biedt algemeen toegankelijk onderwijs. Het is een neutrale school en staat dus los van geloofsovertuigingen of maatschappelijke stromingen. Het bestuur bestaat uit ouders van leerlingen. Goede samenwerking met de omgeving en met de ouders in het bijzonder is een van de pijlers van de organisatie.

Op de Meent gaan wij respectvol met elkaar om. Dat is de basis voor het pedagogisch klimaat en wordt door het team uitgedragen vanuit onze kernwaarden: respect, samenwerken en verantwoordelijkheid. Elke leerling krijgt ruimte om zich te ontplooiën op de Meent en zich een eigen mening te vormen zodat hij/zij beter voorbereid onze (multiculturele) samenleving in gaat.

### Missie

Het is onze missie om alle kinderen in de basisschoolleeftijd in ons voedingsgebied goed eigentijds onderwijs te bieden zodat ze kennis vergaren en zichzelf als mens ontwikkelen op een manier die bij ze past en die ze optimaal voorbereidt op een fijne, passende plek in onze toekomstige maatschappij.

### Visie

De Meent zet in op talentontwikkeling en helpt leerlingen hun grenzen te verleggen, waardoor ze het beste uit zichzelf halen en optimaal kunnen groeien.

- Wij versterken kinderen door hun nieuwsgierigheid en talenten te stimuleren;
- Wij scheppen een rijke, inspirerende en eigentijdse leeromgeving;
- Wij zijn van betekenis door zelfbewuste en zelfverantwoordelijke leerlingen af te leveren die in hun eigen kracht staan en kritisch vermogen bezitten;
- Wij handelen vanuit bevlogenheid, een kritische houding en de wil om leerlingen, ouders, partners en de omgeving met elkaar te verbinden;
- Wij stimuleren een ontdekkende en ontwerpende houding.

Wij bieden:

- Een veilige leef- en leeromgeving,
- Goed gekwalificeerd personeel,
- Goed onderwijs.

Op grond van de leerling-kenmerken hebben wij de volgende aandachtspunten:

- Hulp voor leerlingen met dyslexie of dyscalculie;
- Het Leerlab voor kinderen die meer- en hoogbegaafd zijn;
- Programma's gericht op (het voorkomen van) gedragsproblemen.

In ons strategisch beleidskader zijn onze ambities door middel van drie thema's geconcretiseerd.

### *1. We werken optimaal samen*

- We hebben respect voor de ander (diens kennis, visie, mening, achtergrond), koesteren ieders eigenheid en proberen samen beter te worden.
- We zijn sociaal en zetten ons in om elkaar te helpen en een fijn leerklimaat te realiseren met ruimte voor gezelligheid.
- We nemen initiatief, stellen ons open op en willen met en van elkaar blijven leren om vernieuwend, toekomstgericht onderwijs te ontwerpen.
- We koppelen kwaliteiten vanuit vertrouwen in ons eigen kunnen en in het kunnen van de ander (collega's, kinderen, ouders).
- We zijn voortdurend in dialoog met ouders en andere belangengroepen.
- We zetten ons in om een 'De Meent community'-gevoel te realiseren.

### *2. We bieden ruimte voor eigen keuzes en ontwikkeling*

- We dagen kinderen en professionals uit om het beste uit zichzelf te halen.
- We nodigen iedereen uit de eigen wijsheid en talenten te tonen en kennis te delen.
- We stimuleren kinderen om te dromen, te denken in mogelijkheden en vertrouwen te hebben in zichzelf.
- We geven kinderen inzicht in gezond leven, gezonde voeding en hoe je goed voor je lijf en geest kunt zorgen en geven ze daarin eigen verantwoordelijkheid.
- We creëren maximale kansen om ieders kwaliteiten te benutten.
- We geven ruimte aan het team, kinderen, ouders en partners om individuele passies en interesses tot ontwikkeling te laten komen en persoonlijke groei te stimuleren.

### *3. We lopen voorop in toekomstgericht en innovatief onderwijs*

- We gaan mee met digitale ontwikkelingen, benutten de mogelijkheden van ICT optimaal en verbinden daarmee de echte en de digitale wereld.
- We denken voortdurend in mogelijkheden en kansen als het gaat om nieuwe ontwikkelingen en methodes en maken daarin duurzame keuzes.
- We spelen creatief in op veranderende omstandigheden.
- We leggen verbindingen met het bedrijfsleven en werken mee aan of initiëren projecten op het gebied van wetenschap en techniek.

## Organisatie en Management

---

De Meent is een zelfstandige school. We zijn een compacte organisatie met korte en directe lijnen. De Meent heeft 16 groepen verdeeld over de 8 leerjaren. Alle groepen zijn homogene jaargroepen, van elk leerjaar zijn er twee parallelgroepen.

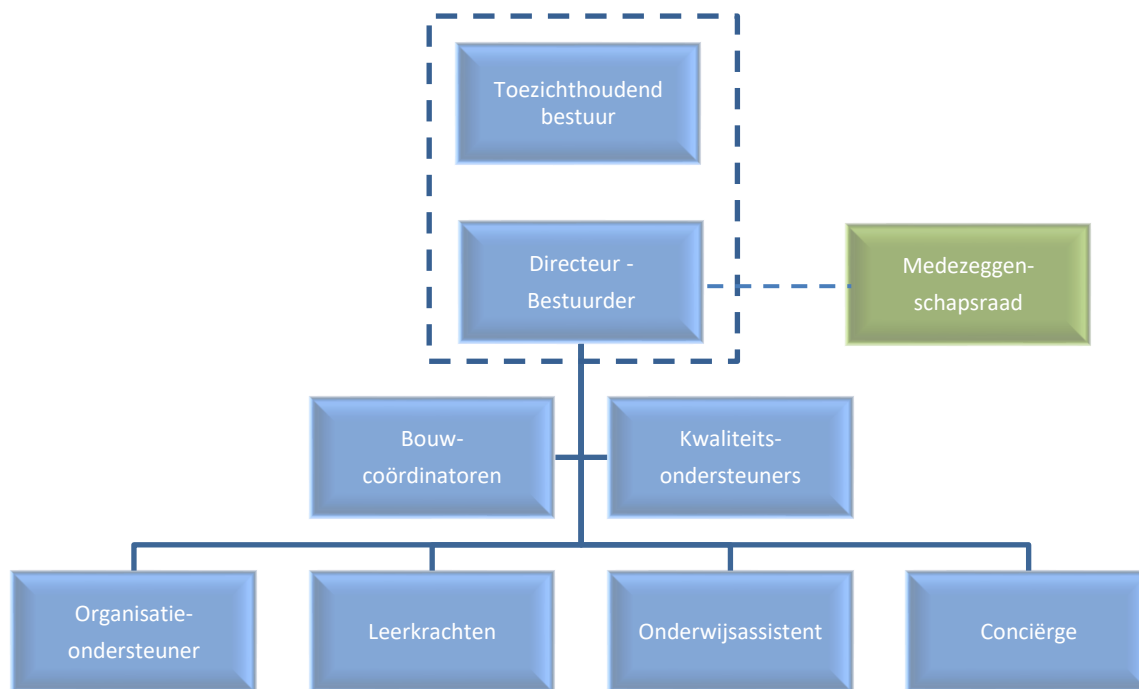
Op 31 december 2022 waren 37 medewerkers (24,8 fte) in dienst van de stichting (exclusief vervangingen). In totaal stonden er 26 leerkrachten voor de groep, waarvan het grootste deel parttime. Een aantal leerkrachten heeft naast hun lesgevende functie een specifieke taak in hun pakket, dit zijn de leerkrachten meer- en hoogbegaafdheid, de ICT-coördinator, de rekencoördinator en de taal- en leescoördinator. De vakleerkracht innovatief onderwijs, de onderwijsassistenten en vakdocent gym complementeren het onderwijsteam.

Samen met de directeur-bestuurder vormen de bouwcoördinatoren en de kwaliteitsondersteuners de staf. Op organisatorisch en administratief gebied wordt de staf ondersteund door de organisatieondersteuner. De conciërge is een onmisbare schakel binnen onze school voor alle praktische en technische zaken.

Het bestuur bestaat uit een uitvoerend directeur-bestuurder en een zestal toezichthoudend bestuurders, allen ouders van kinderen van de school. De directeur-bestuurder is verantwoording verschuldigd aan het toezichthoudend bestuur. De toezichthoudend bestuurders hebben voor een termijn van vier jaar zitting in het bestuur, deze termijn kan eenmalig met maximaal vier jaar worden verlengd. Om de continuïteit te waarborgen streven we naar een roulatieschema, waarbij elk jaar twee nieuwe bestuursleden instromen.

Naast het bestuur is de medezeggenschapsraad (MR) een belangrijk toetsings- en adviesorgaan voor de directeur-bestuurder en het team. Gewichtige besluiten kunnen alleen worden genomen na advies of instemming van de MR. De MR bestaat uit drie personeelsleden en drie ouderleden.

Naast deze wettelijke organen kent de school nog een aantal andere organen die bijdragen aan alle facetten die de school maken tot wat zij is. Er is een leerlingenraad gevormd uit leerlingen van de groepen 5 tot en met 8. De raad heeft eenmaal per maand overleg met de directeur. De oudercommissie organiseert samen met het team allerlei activiteiten die de basisschool voor kinderen tot een onvergetelijke tijd maken. De oudervereniging houdt toezicht op inkomsten en uitgaven van de ouderbijdragen.



### *Organisatiestructuur van de Meent*

Het bestuur op de Meent werkt volgens het Policy Governance model van John Carver. Daarbij maakt zij gebruik van het “One Tier model”, waarbij scheiding van bestuur en toezicht wordt gerealiseerd doordat binnen dat ene orgaan bepaalde functionarissen met de uitoefening van het bestuur worden belast en anderen met de uitoefening van intern toezicht.

- De directeur-bestuurder is verantwoordelijk voor alles wat overeengekomen is in het toezichtskader. Dit toezichtskader regelt alle verantwoordelijkheden, bevoegdheden en middelen voor de ‘uitvoerend’ bestuurder en de rol van de toezichthouders.
- De directeur bestuurder is lid van het bestuur, maar geen lid van het toezichthoudende deel van het bestuur dat werkt met het zgn. ‘One Tier Model’. Anderzijds is de directeur-bestuurder wel sturend, richting- en leidinggevend in de school en besluit over alle operationele zaken binnen de grenzen van het vastgestelde toezichtskader.
- Besluitvorming in de school ligt bij de directeur-bestuurder, met mogelijkheden van delegatie richting bouwcoördinatoren en kwaliteitsondersteuners. De directeur heeft regelmatig overleg met de bouwcoördinatoren en de kwaliteitsondersteuners in het stafoverleg. Het stafoverleg is een afstemmingsoverleg, coördinerend en informerend van aard. Het stafoverleg is geen formele managementlaag of besluitvormend orgaan, de eindverantwoordelijkheid ligt bij de directeur-bestuurder.

## Onderwijs

---

Ons professioneel handelen is gestoeld op het ‘pedagogisch en didactisch meesterschap’. Daarbij willen we in ons handelen één lijn trekken, zowel op didactisch vlak (hoe geven we les, wat spreken we daarover af en wat kan beter?) als pedagogisch (welke gezamenlijke regels stellen we, zowel voor onszelf als voor de leerlingen?). We vinden het belangrijk als team vanuit eenzelfde basis te werken, waarbij aandacht en ruimte is voor persoonlijke kleur en talent.

Het belang en de toegevoegde waarde van het gezamenlijk analyseren van onze resultaten wordt steeds meer gemeengoed. Waar zijn we tevreden over, waar liggen ontwikkelpunten en wat is daarvoor nodig? Afgelopen schooljaar hebben we met behulp van het onderwijsresultatenmodel een diepere analyse gemaakt van onze eind- en tussenopbrengsten. Voor groep 8 hebben we voor het eerst met hele duidelijke groeps- en persoonlijke doelen gewerkt voor de kernvakken rekenen, taalverzorging en begrijpend lezen.

De middelen uit Het NPO-programma (Nationaal Programma Onderwijs), zijn ingezet voor die onderdelen die het vorige schooljaar al waren benoemd. Er zijn onder andere nieuwe chromebooks aangeschaft en rekenondersteunende hulpmiddelen (Numicon, Bareka). De onderbouw is geschoold in NT2 onderwijs en teambreed is er een training Engels en een verdiepende training EDI georganiseerd. Voor leerlingen met een individuele ondersteuningsbehoefte is er zorg op maat aangeboden in afstemming met het samenwerkingsverband.

Daarnaast is in afstemming met het team en instemming van de MR besloten voor de komende drie schooljaren een extra onderwijsondersteuner (RT) voor twee dagen per week aan te stellen, waarmee we de ondersteuning voor leerlingen in alle leerjaren kunnen spreiden. Deze ondersteuner richt zich met name op de bovenbouw om leerlingen te helpen hun persoonlijke ambities te realiseren. Met deze extra ondersteuning willen we enerzijds leerlingen ondersteunen hun persoonlijke ambities te realiseren, anderzijds willen we hiermee meer ruimte creëren voor de leerkrachten om in de groepen te kunnen differentiëren. We beogen hiermee onze opbrengsten op school- en leerlingniveau systematisch op of boven ons passend ambitieniveau te brengen.

De grootste wijziging afgelopen schooljaar betrof het implementeren van het nieuwe leerlingvolgsysteem en eindtoets IEP. We hadden eerder geconcludeerd dat de resultaten van de eindtoets Route 8 meerdere jaren onvoldoende overeenstemden met die van de methode gebonden toetsen en onze schooladviezen. Dit heeft ons doen besluiten een oriëntatie te starten naar een nieuwe eindtoets, waarbij we als uitgangspunt hebben genomen dat deze eindtoets vertrouwd moet zijn voor de leerlingen. Met andere woorden, de tussentoetsen en de eindtoets dienen volgens dezelfde opzet en vraagstelling te zijn. Daarnaast wilden we een leerlingvolgsysteem dat ook het welbevinden en leerhouding van de leerlingen meet. Dit zijn onderdelen die de leerling zelf invult en veel waardevolle input geeft in relatie tot de didactische ontwikkeling van de leerlingen. Ze krijgen hiermee als het ware meer eigenaarschap over hun eigen leerproces.

De keuze is daarbij gevallen op IEP, dat in onze ogen deze behoeften het meest compleet in beeld brengt. Het stelt de leerkrachten in staat om op groeps- en individueel niveau passende analyses te maken en ambities te stellen, waarbij de leerling nadrukkelijk wordt betrokken. In het eerste jaar hebben we vooral in de groepen 8 ingezoomd op detailniveau. Waar staan de leerlingen en waar



liggen de leerbehoeften op groeps- en individueel niveau, daarbij hebben we ons ook laten adviseren door een extern deskundige. De komende jaren gaan we deze aanpak verder uitrollen in de groepen 6 en 7 met de verwachting hiermee de leerlingen meer inzicht en verantwoordelijkheid te geven en daarmee een positieve impuls geven aan de leeropbrengsten. Zowel voor leerkrachten als ouders was het eerste jaar met IEP vanzelfsprekend wennen, maar de ervaringen zijn overwegend positief. Vooral het gegeven dat een kind niet meer met een gemiddelde van een groep wordt vergeleken, maar met zichzelf, vraagt enige gewenning en leidde tot vragen van ouders en enkele leerlingen. De leerlingen zelf geven aan de vraagstelling in IEP helder en duidelijk te vinden en aansluitend bij hun leef- en leerwereld.

## *Didactiek*

### **Algemeen**

Het Expliciet Directe Instructiemodel (EDI) is een belangrijk model om op een effectieve manier kennis aan leerlingen over te dragen. Het EDI moet helpen om onze ambitieniveaus te bereiken. Centraal daarbij staat het eigen leerkracht-handelen met een structurele en voor alle leerlingen eenduidige en herkenbare manier van controlevragen en -mechanismes. Na een uitgebreide teamscholing in het vorige schooljaar is er een kwaliteitskaart opgesteld per bouw met afspraken en richtlijnen. Alle leerkrachten werken nu volgens EDI, waarmee de instructie en lesinhoud effectiever wordt aangeboden. Er is hierdoor meer ruimte voor differentiatie op niveau. Afgelopen schooljaar zijn de lesobservaties door de kwaliteitsondersteuners gedaan met behulp van EDI-kijkwijzers, waarmee we een continue cyclus hebben van toepassen, evalueren, en bijstellen van het EDI, zowel op individueel leerkrachtniveau als schoolbreed. Hiermee sluiten we nauwkeuriger aan bij de onderwijsbehoeften van de leerlingen.

### **Rekenen**

De rekenmethode Getal en Ruimte Junior vormt de basis van ons rekenonderwijs. De methode is aangeschaft om een impuls aan ons rekenonderwijs te geven. Afgelopen schooljaar zien we de positieve effecten van deze keuze en scoren alle groepen op of boven het niveau dat passend is voor het leerjaar. Deze effecten hangen sterk samen met de additionele hulpmiddelen die we op individueel en groepsniveau inzetten (zie onder).

Samen met de rekencoördinator hebben we een analyse gemaakt en zijn er voor het afgelopen schooljaar een aantal acties uitgezet om een verdere impuls te geven aan het rekenonderwijs, deze liggen vooral op het gebied van automatiseren (Rekensprint). Numicon en Bareka zijn daarnaast twee middelen die rekenzwakke leerlingen helpen bij hun rekenvaardigheden. Deze middelen en bijbehorende trainingen voor de teamleden zijn gefinancierd vanuit de NPO-middelen. Deze hulpmiddelen maken vanaf nu standaard onderdeel uit van ons onderwijsaanbod.

### **Lezen en taal /spelling**

De nieuwe methode voortgezet technisch lezen, Estafette3, wordt nu in alle groepen toegepast. Het helpt ons de goede resultaten te behouden.

De werkgroep voor een nieuwe taal en spellingsmethode hebben we een jaar on hold gezet omdat er op dit moment bij de uitgeverijen diverse nieuwe methodes op de plank liggen om uitgerold te worden. In het nieuwe schooljaar 2023-2024 pakken we dit op.

Leerlingen uit groep 2 t/m 4 kunnen gebruik maken van het ondersteunende leesprogramma Bouw, voor groep 5 t/m 8 is dat Letterster. Deze programma's worden ingezet bij leerlingen die uitvallen op het dyslexieprotocol, zwakkere leesresultaten laten zien en/of verhoogde kans hebben op dyslexie i.v.m. erfelijkheid. Beide programma's worden op school ondersteund door de leesspecialist, onderwijsassistenten en vrijwilligers (alleen Bouw). Dit gebeurt altijd onder supervisie van de leesspecialist. Daarnaast wordt er van ouders verwacht dat zij thuis ook dagelijks oefenen met Bouw.

Tenslotte ondersteunt Textaid leerlingen met leesmoelijkheden vanaf groep 5. Het is een voorleessoftware voor kinderen met dyslexie.

### **Het jonge kind**

Bij de kleuters werken we met een beredeneerd aanbod. Volgens het principe van Basisontwikkeling geven we hen ontwikkelingsgericht onderwijs. Spelontwikkeling heeft hierin de hoofdrol. De gekozen thema's staan daarbij in dienst van de leer- en ontwikkeldoelen van het kleuteronderwijs. Na twee jaar van intensieve opleiding en begeleiding is dit nu gemeengoed voor de kleuterleerkrachten.

Bij bovenstaand proces staat het "werken in hoeken" centraal. Met diverse thema's worden kleuters uitgedaagd tot ontwikkeling via spelvormen. Om de aansluiting tussen de groepen 2 en 3 natuurlijker te laten verlopen maken de groepen 3 ook gebruik van het werken in hoeken, waarmee de ontwikkeling van "spelend leren" naar "lerend leren" natuurlijker verloopt. De leerkrachten van groep 3 hebben hierin extra tijd geïnvesteerd om ervaring op te doen.

### **Oriëntatie op leerlingvolgsysteem kleuters**

Vanaf 2023 mogen scholen voor het volgen van de ontwikkeling van kleuters geen gebruik meer maken van schoolse toetsen met opgavenboekje, pen en papier (bron rijksoverheid). Dit deden wij al een aantal jaar niet meer, maar er is natuurlijk wel een noodzaak en behoefte tot het monitoren van de ontwikkeling van kleuters. Dit kan en doen we met behulp van de leerlijnen van het ontwikkelingsgericht werken. Echter zijn we wel op zoek naar een doorgaande lijn richting de groepen 3 en verder. Vandaar dat we ons oriënteerden op de best passende volgmethode. Nu IEP echter ook een leerlingvolgsysteem voor kleuters heeft ontwikkeld, vinden we het logisch om daar volgend schooljaar mee van start te gaan.

### **Burgerschap**

Vanuit de onderwijsinspectie kregen we een herstelopdracht voor ons burgerschapsonderwijs. Hoewel de inspectie constateerde dat we een breed aanbod hierin hebben, had het vragen over de monitoring hiervan. De inspectie gaf daarbij aan dit op meerdere scholen aan te treffen en zelf ook hiermee te worstelen. Een bouwcoördinator en kwaliteitsondersteuner hebben zich hier verder in verdiept en hebben het beleid hierop verdiept inclusief de keuze voor een volgmethode in de groepen 7 en 8. Dit plan is voorgelegd aan de inspectie, we wachten nog op een terugkoppeling.

### **Overige belangwekkende ontwikkelingen**

Het aantal NT-2 leerlingen (leerlingen met een niet Nederlandstalige achtergrond) begint langzaam maar zeker toe te nemen op onze school. Het gaat dan vooral om expat gezinnen en gezinnen met een vluchtelingachtergrond. Om deze leerlingen beter te kunnen bedienen hebben de leerkrachten uit de groepen 1 en 2 een NT-2 cursus gevolgd. In de gemeente Waalre is een schakelklas voor leerlingen in de basisschoolleeftijd, waar de Meent ook een financiële bijdrage aan levert.

In het Ontdeklab werken we samen met Cultuurplaza de Kempen. Hiermee zijn er diverse workshops muziek aangeboden. Een werkgroep onderzoekt hoe we op een laagdrempelige manier cultuuronderwijs in ons aanbod kunnen verweven zonder daarbij een al te groot beroep op de leerkrachten zelf hoeven te doen. De leerkracht is daarbij meer de facilitator dan degene die daadwerkelijk vorm en inhoud aan deze lessen geeft.

In de groepen 7 en 8 hebben we een pilot autometafoor en mindset gehad. Dit leert kinderen wat er nodig is om daadwerkelijk tot leren te kunnen komen. Analoog aan het besturen van een auto zijn er een aantal handelingen die je moet verrichten voordat je daadwerkelijk kan gaan leren. Uiteraard is dit niet zaligmakend, maar we zijn wel overtuigd van de toegevoegde waarde. Volgend schooljaar gaan we in de groepen 5 tot en met 8 dit verder implementeren. Analoog daaraan introduceren we in de groepen 3 en 4 Taakspel, waarbij leerlingen ook op een speelse manier inzicht krijgen in het belang van een goede mindset.

De vakleerkracht innovatief onderwijs is inmiddels niet meer weg te denken in ons onderwijsaanbod. In alle groepen geeft zij op regelmatige wijze les op het gebied van ict-ontwikkelingen in de breedste zin van het woord. Het is een traject van vier jaar, gefinancierd vanuit ons eigen vermogen, met als doel de kennis zo in de organisatie te verspreiden, dat toekomstgericht en innovatief onderwijs een vanzelfsprekend onderdeel uitmaakt van het curriculum van de Meent. Of dit uiteindelijk, in de eindfase, leidt tot een vaste coördinator/specialist innovatief onderwijs, is op dit moment nog niet aan te geven, het is een mogelijke uitkomst van dit traject. In het schooljaar 2025-2026 wordt hier een besluit overgenomen.

### *Pedagogiek*

Klassenobservaties van onze kwaliteitsondersteuners maken standaard onderdeel uit van de monitoring van ons pedagogisch klimaat. Dit vindt plaats tijdens de eerste zes weken van het schooljaar, de zogenaamde gouden weken, een belangrijke periode voor de groepsvorming en interactie tussen leerkracht en leerlingen.

In ons nieuwe Leerlingvolgsysteem IEP krijgen leerlingen uitgebreider de mogelijkheid om zelf vragen over hun welbevinden te beantwoorden, waarmee de leerkracht het gesprek met ze kan aangaan. Daarnaast vullen de leerlingen uit de groepen 6 tot en met 8 een vragenlijst in over hun welbevinden op school. De resultaten daarvan publiceren wij via Scholen op de Kaart. De leerlingen geven daarbij aan zich veilig en gehoord te voelen. Zeker zo belangrijk zijn de wekelijkse kringgesprekken in de Socio-kring waarbij het welbevinden van en in de groep op de agenda staat.

Dit schooljaar hebben we voor het eerst de startgesprekken gehouden, waarbij vanaf groep 5 ook de kinderen aanwezig zijn. Doel daarvan is van ouders en kind te horen wat de verwachtingen zijn voor het komende schooljaar, niet alleen op onderwijsresultaten maar ook voor het welbevinden. Hoewel nog niet iedereen volledig overtuigd was of is van de toegevoegde waarde, zien wij deze gesprekken als hele waardevolle input voor het eigenaarschap van de leerlingen en de relatie tussen ouders en leerkracht.

De dagelijkse check-in van alle leerlingen geeft de leerkracht waardevolle informatie over hun welbevinden. Soms kan het goed zijn eerst met een kind individueel of met de groep te praten als het

duidelijk is dat er iets speelt. Elke dag wordt in het kader van de Sociaal Sterke Groep de dag met alle kinderen geëvalueerd. Het gaat dan om een evaluatie op groepsniveau, “Wat ging goed, wat kan beter”. Elke week brengen twee kinderen uit elke groep verslag uit aan de directeur. Op deze manier willen en kunnen we beter monitoren wat er op groeps- en schoolniveau speelt.

## *Kwaliteit en Resultaten*

---

De Meent vindt het belangrijk om onderwijs van hoge kwaliteit te bieden aan de leerlingen en daarmee goede resultaten te behalen. Ten opzichte van andere scholen hebben we relatief kleine klassen zodat er meer aandacht is vanuit de leerkrachten voor de leerlingen. Daarnaast vinden we het belangrijk ruimte te creëren voor interne ondersteuning op het gebied van kwaliteit en werken we continu aan de ontwikkeling van onze verschillende expertises. De tijd en expertise voor leerlingen die meer aandacht of uitdaging nodig hebben, willen we in én buiten de klas zo optimaal mogelijk benutten.

Ieder schooljaar meet de Meent de resultaten van de leerlingen op zowel individueel, groeps- en schoolniveau. De Meent vindt het belangrijk om een ruime definitie van 'resultaat' te hanteren en dus niet alleen IEP scores en resultaten van toetsen maar ook creativiteit en persoonsontwikkeling. Deze kwaliteiten zijn moeilijker te meten en daarmee is de ontwikkeling ook moeilijker te monitoren. Met behulp van IEP willen we hier een impuls aan geven.

### *Kwaliteit*

Op school is er 2,3 fte aan interne ondersteuning aanwezig in de vorm van twee kwaliteitsondersteuners en twee onderwijsassistenten. Met behulp van subsidie was het mogelijk een tweede onderwijsassistent aan te trekken, deze richt zich vooral op de onderbouw. Naast deze functies hebben een aantal leerkrachten aanvullende expertise. We bieden hiermee interne ondersteuning aan leerlingen die extra begeleiding nodig hebben óf extra uitdaging. De kwaliteitsondersteuners en specialisten hebben daarnaast een adviserende rol naar de leerkrachten over kind- of les gerelateerde vragen.

Leerlingen met extra ondersteuningsbehoefte krijgen interne begeleiding door de onderwijsassistenten. De ondersteuning vindt plaats zowel binnen als buiten de klas, individueel of in kleine groepjes, al naar gelang de behoefte. Daarnaast kan in voorkomende gevallen ook de specialist zelf extra ondersteuning geven.

De extra interne expertise op onze school bestaat uit een rekenspecialist, een taal- en leesspecialist, twee specialisten op meer- en hoogbegaafdheid, een coördinator Sociale Veiligheid en een vakleerkracht innovatief onderwijs. In het nieuwe schooljaar wordt met behulp van de NPO-gelden een remedial-teacher aangesteld, waarmee we de ondersteuning efficiënter en effectiever over alle leerjaren kunnen verdelen.

De leerlingen die extra uitdaging nodig hebben komen één keer per week bij elkaar in het Leerlab, waar ze begeleid worden door de specialisten meer- en hoogbegaafdheid. In het Leerlab wordt vooral gewerkt aan de executieve functies en het "leren leren".

Afgelopen schooljaar hebben we een begin gemaakt met extra uitdagingen voor die leerlingen, die eigenlijk al klaar zijn volgens de leerlijnen in het basisonderwijs. In overleg met de ouders hebben we bekeken waar de behoeften van deze leerlingen ligt. Doel was daarbij een zodanig aanbod te creëren dat deze leerlingen niet een overstap naar een school voor hoogbegaafden hoefden te maken. De wens van de ouders was namelijk hun kind in hun vertrouwde omgeving naar school te laten gaan. In

het komende schooljaar gaan we verder uitwerken hoe we deze leerlingen binnen onze school kunnen bedienen, waarbij altijd voor ogen staat dat de best mogelijke plek voor het kind gevonden wordt.

Naast deze interne expertise maken we gebruik van externe expertise. Deze externe expertise wordt ingeschakeld daar waar onze interne expertise niet toereikend is, dit kan zijn vanwege de inhoud of het benodigde aantal uren aan extra ondersteuning en kan zowel op individueel als op groepsniveau plaatsvinden. De extra inzet vindt alleen plaats in afstemming met de ouders door de kwaliteitsondersteuners.

Op het gebied van de kwaliteitszorg hebben we ook dit schooljaar de expertise ingehuurd van een orthopedagoog. Deze externe ondersteuner vanuit het samenwerkingsverband maakt onderdeel uit van onze ondersteuningsstructuur en denkt o.a. met de kwaliteitsondersteuners mee over de ontwikkeling van zorgleerlingen en eventuele vervolgstappen die nodig zijn. Zij is vast lid van het SOT (schoolondersteuningsteam) en observeert leerlingen aan de hand van een ondersteuningsvraag in de klas. Door de orthopedagoog preventief deel te laten uitmaken van het SOT voorkomen we onnodige vertragingen bij het in kaart brengen van mogelijke ondersteuningsbehoeften.

Om de kwaliteit van ons onderwijs verder te verbeteren, in drukke periodes de druk op de leerkracht te verlichten én om meer tijd te creëren voor evalueren, analyseren en vooruitkijken na een toetsperiode, zijn er elk schooljaar twee administratiedagen (na elke toetsperiode één), ingepland. Op deze dagen kijken we als team naar de doorgaande lijn van de resultaten en wordt dan wel in de parallelgroepen, in de verschillende bouwen of op teamniveau besproken waar verbetermogelijkheden liggen en waar de sterke punten liggen.

Tevens wordt er op die dagen per groep gekeken naar de ontwikkeling per vakgebied. Deze analyse is omgezet in ambities uitgedrukt in streefpercentages per toetsniveau. Het doel hiervan is om ernaar te streven het maximale uit de resultaten te halen en daarmee dus uit de leerlingen te halen. De ambities zijn meegenomen in de groepsplannen, zodat er ook op individueel niveau gekeken kan worden naar mogelijkheden tot ontwikkeling. Omdat we dit jaar voor het eerst met IEP werken hadden deze bijeenkomsten nu een wat meer klassikaal karakter.

### *Resultaten*

We focussen ons bewust om de resultaten van alle groepen te meten, vergelijken en monitoren. Dit levert interessante informatie op, maar het is zoeken hoe deze informatie het beste gebruikt kan worden. We vinden het belangrijk dat het een aanvulling is en niet leidend wordt omdat daarmee waardevolle kennis van de leerkrachten wellicht onvoldoende benut wordt. Het uitgangspunt is dat het elkaar moet versterken.

De resultaten en schooladviezen van groep 8 worden hieronder verder toegelicht omdat dit een belangrijke indicatie is over het presteren van de school.

### *Resultaten Groep 8*

Afgelopen schooljaar is er voor het eerste de IEP eindtoets afgenomen. Omdat dit de eerste keer was hebben alle leerlingen aan het begin van groep 8 een nulmeting gedaan. Dit was de eindtoets van groep 7, waarmee we een goed vergelijk konden maken met de laatste citotoets die deze leerlingen hadden gemaakt. De resultaten kwamen goed overeen maar zeker zo belangrijk was het feit dat de

leerlingen hiermee kennis konden maken met IEP. De leerkrachten hebben vervolgens gekeken naar de leerdoelen van alle leerlingen en deze met ze besproken.

Bij de eindtoets behaalden de 51 leerlingen een gemiddelde score van 88,5 op een maximum van 100. Ze scoorden daarmee ruim hoger dan het landelijke gemiddelde van 79,5.

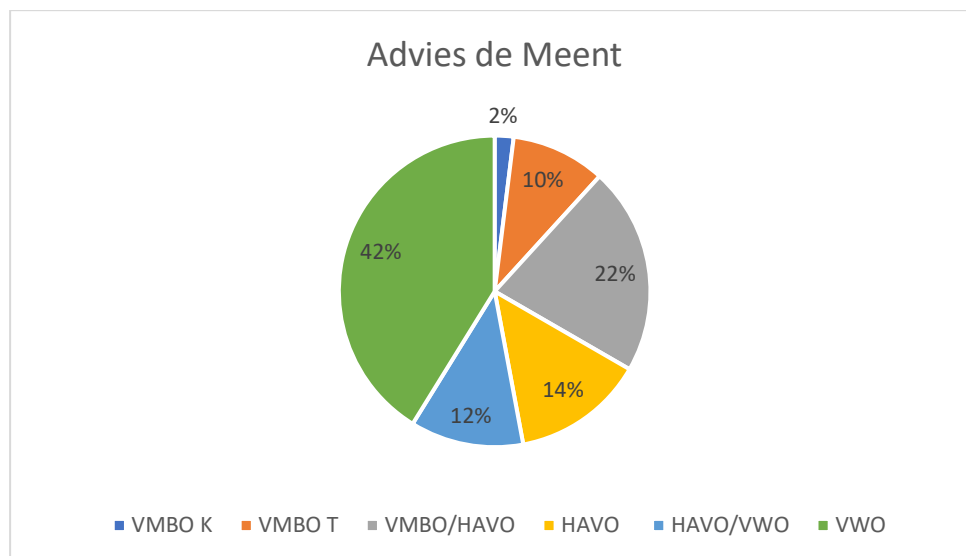
Zeker zo belangrijk is de resultaten af te zetten tegenover de zogenaamde schoolweging. Daarbij worden de resultaten vergeleken met scholen met eenzelfde populatie. Voor ons betekent dit dat idealiter ruim 97% van de leerlingen het 1F niveau behaalt en ruim 71% het hogere 1S/2F niveau.

Het referentieniveau waarbij een leerling enkelvoudige opgaven moet oplossen bij rekenen, taalverzorging of lezen is 1F. Bij 2F zijn de taal- en leesopgaven complexer en bestaan ze uit meerdere onderdelen. Voor het rekenen bestaat er nog een ander referentieniveau, namelijk: 1S. Het rekenniveau 1S verwijst naar meer wiskundige opgaven zoals het rekenen met breuken.

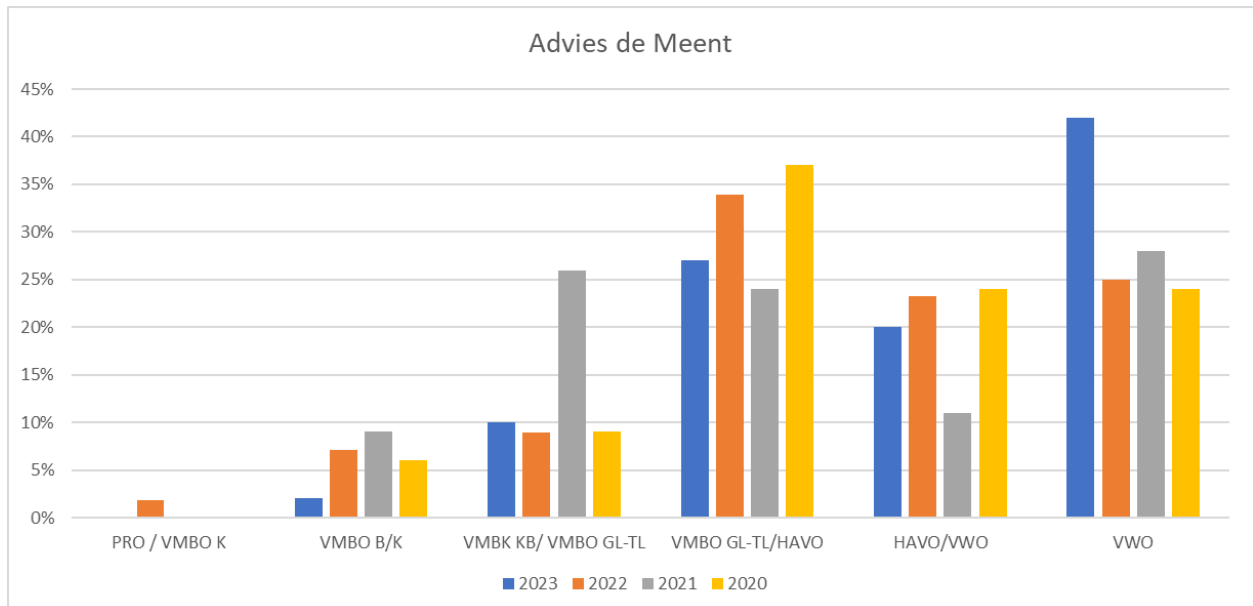
Afgelopen schooljaar behaalden alle leerlingen (100%) het 1f niveau en 84% het 1s/2f niveau. Een heel mooi resultaat waar de leerlingen trots op mogen zijn.

De resultaten van de eindtoets kwamen grotendeels overeen met de bindende schooladviezen van de leerkrachten. Daar waar de score van de eindtoets hoger lag, is er met de ouders besproken of het advies wel of niet naar boven werd bijgesteld.

In onderstaande grafiek staan de adviezen die wij afgelopen schooljaar hebben gegeven.



Voor de volledigheid hieronder een overzicht van onze adviezen in de afgelopen vier schooljaren, waarin goed is te zien dat elk jaar zijn unieke kenmerken heeft en het daarom goed is altijd meerdere jaren te betrekken voor het duiden van de opbrengsten.





## Personeel

---

Op 31 december 2022 waren 37 medewerkers (24,8 fte exclusief vervanging) in dienst van de stichting. In onderstaande tabel is de opbouw van het personeelsbestand per 31 december 2022 weergegeven.

| Functie                            | WTF         | personen  | man      | vrouw     |
|------------------------------------|-------------|-----------|----------|-----------|
| Leerkracht LC                      | 4,5         | 6         | 0        | 6         |
| Leerkracht LB                      | 14,5        | 22        | 2        | 20        |
| Vakleerkracht gym                  | 0,9         | 1         | 1        | 0         |
| Vakleerkracht Innovatief Onderwijs | 0,4         | 1         | 0        | 1         |
| Kwaliteitsondersteuner             | 1,2         | 2         | 0        | 2         |
| Onderwijsassistent                 | 1,1         | 2         | 0        | 2         |
| Schoolondersteuner                 | 0,55        | 1         | 0        | 1         |
| Conciërge                          | 0,75        | 1         | 1        | 0         |
| Directeur                          | 0,9         | 1         | 1        | 0         |
| <b>Totaal</b>                      | <b>24,8</b> | <b>37</b> | <b>5</b> | <b>32</b> |

De totale formatie is daarmee gelijk gebleven ten opzichte van 2021. Het aantal medewerkers is met 1 persoon toegenomen, dit omdat een paar medewerkers minder zijn gaan werken. Een aantal leerkrachten had een tijdelijke uitbreiding in verband met vervanging van collega's. Daarnaast konden we ook dit jaar weer op de steun rekenen van externe medewerkers voor kort- of langdurig vervangingswerk, al dan niet op zzp-basis.

Het ziekteverzuim exclusief zwangerschap bedroeg bijna 5,5%. Dat is hoger dan de ruim 4% in de voorafgaande twee jaren maar lager dan het landelijk gemiddelde van 6,5% in het onderwijs. Zonder hier op details in te gaan, is het ons duidelijk waar de toename door werd veroorzaakt en verwachten wij geen structurele toename in ons ziekteverzuim.

Afgelopen schooljaar hebben drie leerkrachten afscheid genomen van onze school. Na vele jaren op de Meent waren zij toe aan een nieuwe uitdaging in hun carrière. Natuurlijk is het erg jammer als er leerkrachten vertrekken die zo vertrouwd zijn met de school, tegelijkertijd is het mooi en belangrijk dat ieder zijn ambities blijft volgen. We zijn blij dat we voor het nieuwe schooljaar vier nieuwe bevlogen leerkrachten hebben kunnen aantrekken.

Het integraal personeelsbeleid van onze school richt zich op de ontwikkeling van medewerkers. De bedoelde ontwikkeling is gekoppeld aan de missie en visie van de school en aan de vastgestelde competenties volgens de wet BIO. Pijlers binnen de kaders van personeelsbeleid zijn:

- Wij streven naar een continue ontwikkeling van de medewerkers op basis van zelfreflectie, met een houding van leerplezier en leergierigheid, gericht op leerresultaat/rendement. De ontwikkeling richt zich op kwaliteit van onderwijs, schoolklimaat en samenwerking met ouders en derden.

- Iedere leerkracht is in staat het onderwijs te verzorgen zoals de Meent dat omschrijft in haar onderwijsdoelstellingen; iedere leerkracht geeft op een moderne/21e eeuwse, inspirerende en stimulerende wijze les.
- Ieder teamlid werkt klantgericht (pedagogisch partnerschap met de ouders).

We gaan uit van de volgende competenties:

- Gebruik leertijd
- Pedagogisch handelen
- Didactisch handelen
- Afstemming
- Klassenmanagement
- Opbrengstgericht werken
- Beroepshouding
- Communicatie

Schoolbrede trainingen van het afgelopen schooljaar waren gericht op het leerlingvolgsysteem IEP, oudercommunicatie (startgesprekken), Engels (communicatie met anderstalige ouders) en coöperatief leren. Daarnaast hebben de kleuterleerkrachten een NT2 training gevolgd en leerkrachten groep 7 en 8 een pilot autometafoor. Meerdere medewerkers hebben daarnaast individuele trainingen of opleidingen gevolgd.

De directeur-bestuurder heeft met alle werknemers een gesprek gevoerd over scholing en ontwikkelingswensen van dit schooljaar en het komende schooljaar. Al die wensen zijn verwerkt in Cupella, een programma voor taakbeleid en bekwaamheidsdossiers.

De kwaliteitsondersteuners en bouwcoördinatoren hielden regelmatig klassenbezoeken waar enerzijds de lesinhoud werd besproken maar ook aandacht was voor het welzijn van de collega's. Daarnaast hielden de bouwcoördinatoren een start en eindejaars gesprek met alle leerkrachten.

Met behulp van het werkverdelingsplan werd het team betrokken bij planning en taakverdeling van het nieuwe schooljaar.

## Communicatie

---

Binnen het team vormen de bouw- en parallelvergaderingen de basis voor informatie- en ideeënuitswisseling. Teambreed komen we vooral op de studiedagen bijeen. Daarnaast zijn er verschillende kennisteams die op regelmatige basis bijeenkomen voor de praktische invulling en uitvoering van de diverse projecten. Afgelopen schooljaar waren vooral de Kennisteams oudercommunicatie en cultuuronderwijs actief.

De staf (bouwcoördinatoren, kwaliteitsondersteuners, organisatieondersteuner en directie) vergadert tweewekelijks over beleidsmatige en praktische zaken. Daarnaast is er een tweewekelijks overleg tussen de kwaliteitsondersteuners en directie en tussen bouwcoördinatoren en directie.

Het wekelijkse memo voor het Team verzamelt alle relevante zaken van groot tot klein, dit om onnodig mailverkeer te voorkomen.

Op het gebied van oudercommunicatie gebruiken we Parro. Alle communicatie vanuit school, zowel schoolbreed als op klas- en, indien gewenst, individueel niveau, geschiedt via deze app. Ook de jaarkalender is hierin terug te vinden. Daarnaast is er de maandelijks nieuwsbrief voor de ouders met daarin berichten over actuele zaken, planning en projecten.

Andere contactmomenten met ouders zijn bijvoorbeeld de start- en voortgangsgesprekken en rapportgesprekken, de inloopmomenten op maandag en vrijdag bij de start van de schooldag, de inloopochtenden tijdens het schooljaar en diverse activiteiten waarbij de hulp van ouders onontbeerlijk is, zoals leesgroepjes en spelletjesochtenden. Maar ook de Kerstborrel en de Lentemarkt zijn bij uitstek momenten geschikt om elkaar te ontmoeten.

Na jaren van digitale informatieavonden waren we erg blij dat deze avonden aan het begin van het schooljaar eindelijk weer op school gehouden konden worden.

Voor nieuwe ouders hebben we vier kennismakingsbijeenkomsten per jaar. Tijdens deze bijeenkomsten krijgen de ouders een rondleiding door de school om een sfeerbeeld te krijgen van de dagelijkse praktijk. Het helpt deze ouders bij het maken van een keuze voor de basisschool. Ook deze konden gelukkig weer normaal op school plaatsvinden.

Samen met ouders vanuit de MR, het bestuur, teamleden en leerlingen hebben we gekeken naar de missie en visie van onze school. De ideeën hiervoor worden in het nieuwe schooljaar verder uitgewerkt en vertaald naar het strategisch beleidsplan voor de komende vier jaren.

Het toezichthoudend bestuur vergadert maandelijks met de uitvoerend bestuurder. Ook de MR heeft een maandelijks vergadering waarbij de directeur uitgenodigd kan worden. Twee keer per jaar komen het bestuur en MR samen in een gezamenlijk overleg. Belangrijke agendapunten het afgelopen jaar waren de huisvesting, de onderwijsresultaten, het inspectiebezoek en de risicoanalyses.

Het toezichthoudend bestuur was op een aantal ouderavonden aanwezig voor een dialoog met de ouders. We ervaren dit als een welkome aanvulling om in gesprek te gaan met onze ouders.

De leerlingenraad, bestaande uit acht vertegenwoordigers uit de groepen 5-6-7-8, vergadert maandelijks met de directeur. Het doel van de leerlingenraad is kinderen mee laten denken over allerlei verschillende onderwerpen m.b.t. onze school. De gespreksonderwerpen kunnen komen uit de leerlingen maar ook ingebracht worden door de schoolleiding om meningen te peilen. Alle leerlingen kunnen punten inbrengen via de brievenbus van de raad. Voorafgaand aan de vergadering kan het lid van de leerlingenraad in de klas meningen polsen en na afloop volgt er een terugkoppeling aan de groep. Onderwerpen van gesprek waren het schoolplein, het digitale Meent museum, muziek- en cultuuronderwijs en de gezonde school.

## *Huisvesting, beheer en ICT*

---

De gemeenteraad heeft ingestemd met de nieuwbouw van zowel de Drijfveer als de Meent. Het Integraal Huisvestingsplan is vastgesteld. Concreet betekent dit er eerst nieuwbouw voor de Drijfveer gaat plaatsvinden in Waalre-Noord, waarna de nieuwbouw van onze school op onze eigen locatie van start gaat. De planning is dat we medio 2029 ons nieuw schoolgebouw kunnen betreden. Dit betekent dat we geen grootschalige investeringen meer zullen doen in ons huidige schoolgebouw, maar uiteraard wel zorgen voor een goed en tijdig onderhoud.

Ondertussen vinden we veel baat van onze mechanische ventilatie. Daarmee creëren we een permanente toevoer van verse lucht, gecombineerd met meer aangename temperaturen tijdens warme dagen. Een aantal omwonenden heeft bezwaar aangetekend tegen de verleende vergunning. Dit bezwaar is in oktober 2022 behandeld door de rechtbank. We wachten op dit moment nog op een uitspraak.

Over de ICT-ontwikkelingen in ons onderwijs heeft u eerder kunnen lezen. Met behulp van de NPO-middelen hebben we het aantal chromebooks voor de kinderen verder kunnen uitbreiden.

### *Overige zaken met een belangrijke impact*

De tussenschoolse opvang (TSO) wordt gecoördineerd door Kinderstad. Een coördinator en vier professionele medewerkers van Kinderstad begeleiden samen met vrijwilligers de kinderen bij het eten en buiten spelen. Op het einde van het schooljaar heeft Kinderstad aangegeven de samenwerking te moeten stoppen. We vinden het jammer dat aan onze samenwerking een einde moet komen, maar zijn blij dat we in WildWoozt een opvolger hebben gevonden om de TSO in het nieuwe schooljaar vorm te geven.

Via het streetwiseproject van VVN krijgen kinderen op school actief les in hoe ze zelf veilig en verantwoord aan het verkeer kunnen deelnemen. Een belangrijk project waar we dan ook elk schooljaar aan meedoen.

## Financiën

---

De Meent verkeert financieel gezien in rustig vaarwater. Omdat de leerlingaantallen al lange tijd stabiel zijn is het mogelijk geweest een heel stabiel financieel beleid op te bouwen. Het jaarverslag over 2022 bevestigt dit beeld. Bij een realisatie van ruim 2,7 miljoen zien we een overschot van bijna €100.000,-. De begroting ging uit van een tekort van €117.000,-. Dit begrotingstekort werd grotendeels veroorzaakt door een eenmalige wijziging in de overheidsbijdragen. Door een nieuw bekostigingsstelsel werd er in 2022 eenmalig € 100.000,- minder van het Rijk ontvangen.

Het overschot wordt vooral veroorzaakt door de subsidie NPO-middelen, welke gedurende het schooljaar nog niet allemaal zijn ingezet. We kiezen voor een gestructureerde inzet van deze middelen en willen wegblijven van eenmalige impulsen. De komende jaren bekostigen we vanuit deze middelen de extra inzet van een remedial teacher. De volledige details zijn terug te lezen in de meerjarenbegroting en het financieel jaarverslag 2022.

De stichting heeft een gezonde reserve achter de hand om eventuele toekomstige risico's te ondervangen. De begroting voor 2023 gaat uit van een overschot van bijna €25.000,-

Dit betekent dat wij ook de komende jaren een gezonde financiële basis hebben om ons te kunnen richten op goed onderwijs in een vertrouwd en prettig schoolgebouw, waar leerkrachten de ruimte hebben en krijgen om zich blijvend professioneel te ontwikkelen. Maar waar bovenal de kinderen een fijne, veilige, uitdagende en natuurlijk leerzame schooltijd kunnen beleven, waar ze later met plezier op zullen terugkijken.